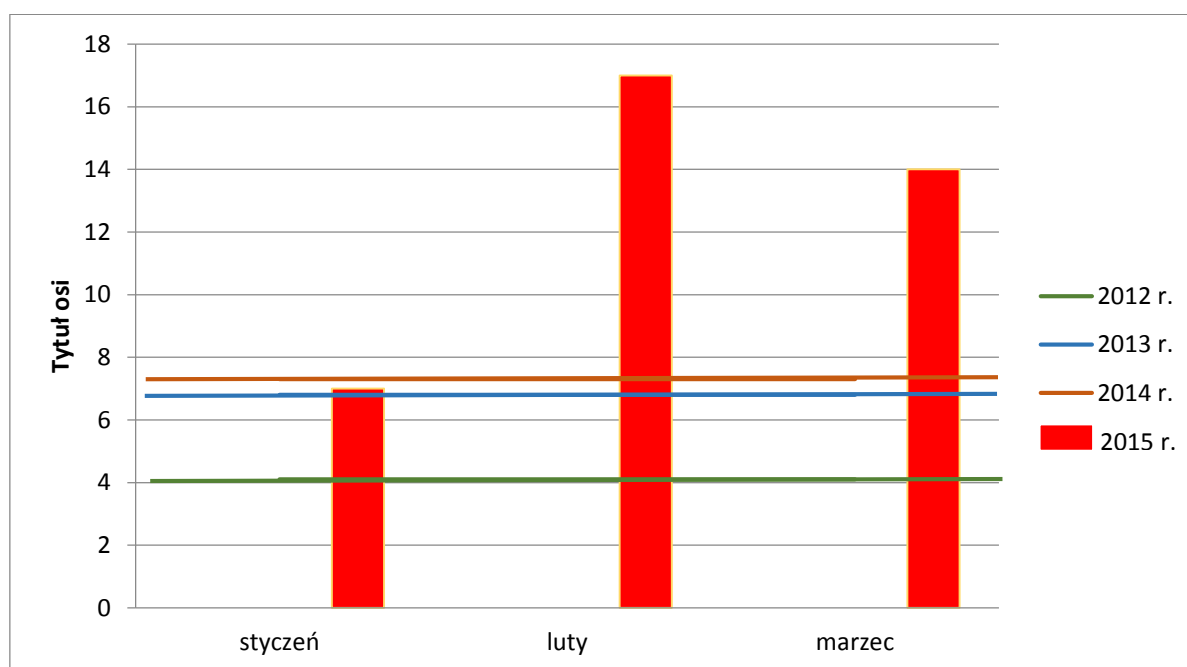

ANALIZA PROCESU ANKIETYZACJI.

I KWARTAŁ 2015 R.

ZWROTNOŚĆ ANKIET.

W pierwszym kwartale roku 2015 otrzymaliśmy 38 ankiet (o 14 więcej niż w analogicznym okresie ubiegłego roku). Stosunkowo niewielka liczba wizytacji instytucjonalnych skutkuje odpowiednio niską liczbą kwestionariuszy wypełnianych po takiej ocenie – w analizowanym okresie do Biura PKA dotarło jedynie 5 takich ankiet.



Siedemnaście ankiet, które wpłynęły do nas w lutym to wynik rekordowy, lepszy od poprzedniego, odnotowanego w lipcu 2014 r., o dwa kwestionariusze.

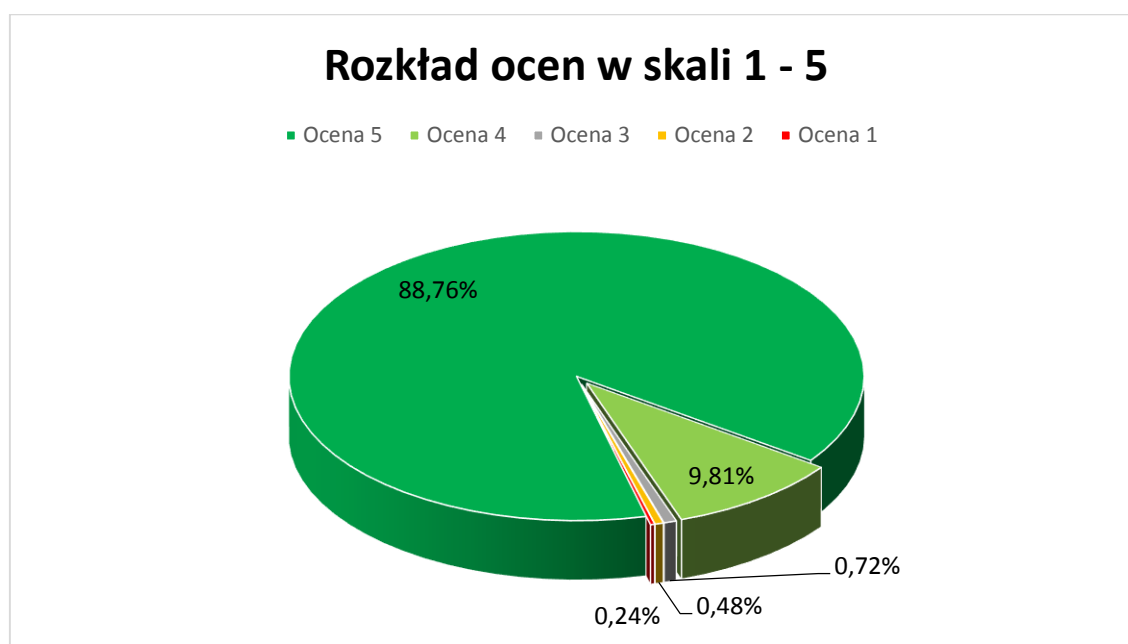
WYNIKI ODPOWIEDZI NA PYTANIA ZAMKNIĘTE

Ankietowani działalność Polskiej Komisji Akredytacyjnej oceniali w pierwszym kwartale 2015 r. najczęściej bardzo dobrze i dobrze – te dwie odpowiedzi stanowią łącznie przeszło 98,5% opinii, przy czym najwyższa ocena zdecydowanie dominuje (88,76% wskazań).

Cieszy także bardzo niski wskaźnik ocen negatywnych. Stanowią one łącznie 0,72% wszystkich wypowiedzi, a zostały sformułowane przez tego samego respondenta w odpowiedzi na następujące pytania:

- Czy zakres przedmiotowy wizytacji pozwolił na sprawną i rzetelną ocenę jakości kształcenia?
- Czy czas trwania wizytacji pozwolił na sprawną i rzetelną ocenę jakości kształcenia?
- Czy wizytacja okazała się pomocna w rozwiązywaniu bieżących problemów dotyczących ocenianego kierunku / jednostki?

Opinie towarzyszące sygnalizowanym powyżej odpowiedziom zostały, wraz z całym kwestionariuszem, niezwłocznie przekazane Sekretarzowi Polskiej Komisji Akredytacyjnej, który rozpoczął postępowanie wyjaśniające.

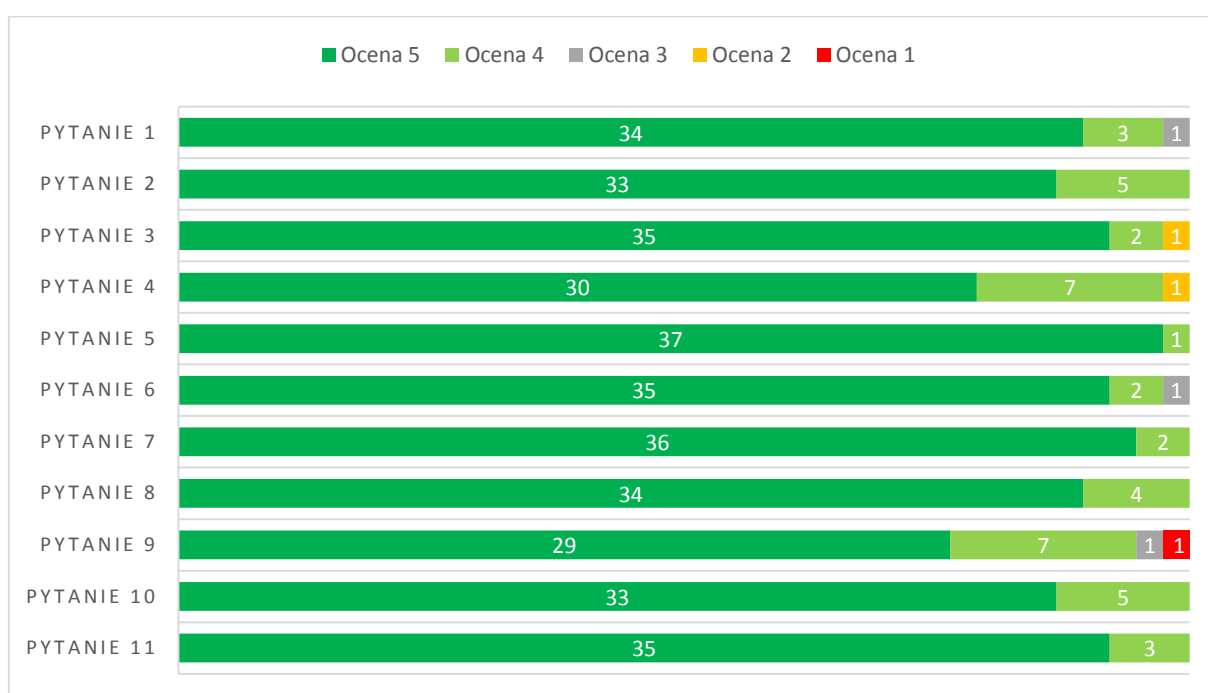


Odpowiedzi neutralne było formułowane równie rzadko. Pojawiły się w pierwszym kwartale tylko trzykrotnie.

Szczegółowa lista pytań zamkniętych oraz wskazania respondentów przedstawione zostały poniżej:

1. *Czy Biuro PKA przysłało Państwu informację o planowanej wizytacji wystarczająco wcześnie, aby można się było do niej dobrze przygotować?*
2. *Czy Państwa zdaniem członkowie zespołu wnikliwie zapoznali się przed wizytacją z Raportem Samooceny? Jeśli odpowiedź jest negatywna prosimy o krótkie uzasadnienie.*

3. Czy zakres przedmiotowy wizytacji pozwolił na sprawną i rzetelną ocenę jakości kształcenia?
4. Czy czas trwania wizytacji pozwolił na sprawną i rzetelną ocenę jakości kształcenia?
5. Czy zespół wizytujący formułował swoje oczekiwania w sposób zrozumiały?
6. Czy zespół wizytujący formułował swoje oczekiwania w sposób zgodny z obowiązującymi przepisami prawa?
7. Czy postawa i zachowanie członków zespołu oceniającego w trakcie całej wizytacji świadczyły o poszanowaniu standardów etycznych?
8. Czy podsumowanie pracy zespołu oceniającego podczas spotkania z władzami uczelni było poparte rzeczową i obiektywną argumentacją?
9. Czy wizytacja okazała się pomocna w rozwiązywaniu bieżących problemów dotyczących ocenianego kierunku / jednostki?
10. Czy wizytacja okazała się pomocna w ukierunkowywaniu ewentualnych zmian?
11. Jak ogólnie oceniają Państwo jakość pracy zespołu oceniającego?



ANALIZA ODPOWIEDZI NA PYTANIA OTWARTE.

Wśród informacji przekazywanych w odpowiedzi na pytanie dotyczące najwyżej ocenianych aspektów pracy zespołów oceniających PKA zdecydowanie dominowało uznanie wysokiego profesjonalizmu członków i ekspertów Polskiej Komisji Akredytacyjnej – tego typu uwagi sformułowało 33 spośród 38 respondentów. Podobny wydzźwięk miały opinie formułowane w odpowiedzi na pytanie „Co należałoby zmienić w pracy zespołów oceniających”. Spośród szczególnie miłych komentarzy można wskazać następujące:

- „Przeprowadzoną w tym roku ocenę oceniamy jako spełniającą najwyższe kryteria merytoryczne i etyczne.”
- „W naszym przypadku wizyta przebiegała na tyle sprawnie, że trudno wskazać potrzeby konkretnych zmian. Praca członków komisji nie zaburzała normalnego trybu pracy studentów i pracowników akademickich.”

- „Jeżeli wszystkie zespoły będą pracować jak zespół dla kierunku zarządzanie - bez zarzutów.”
- „Zespół oceniający, który dokonywał wizytacji charakteryzował się wyjątkowym profesjonalizmem. Tym samym brak uwag dot. zmian w pracy ZO.”

Pojawiały się oczywiście także sugestie zmian. Czterokrotnie ankietowani zauważyli, że harmonogram wizytacji jest bardzo napięty, co może niekorzystnie wpływać na przebieg wizytacji. Odnotowaliśmy także sugestie modyfikacji roli eksperta studenckiego oraz - dwukrotnie - propozycję zwiększenia w procesie oceny znaczenia specyfiki uczelni lub jednostki.

Stosunkowo często natomiast (ośmiokrotnie) sugerowano modyfikację ram czasowych przeznaczanych przez zespoły oceniające na poszczególne aktywności. Podobnie jak w latach ubiegłych jednak, sugestie te nie miały wspólnego rdzenia, co sugeruje, że dotyczyły one kontekstu konkretnych wizytacji, a nie ogólnej procedury oceny.

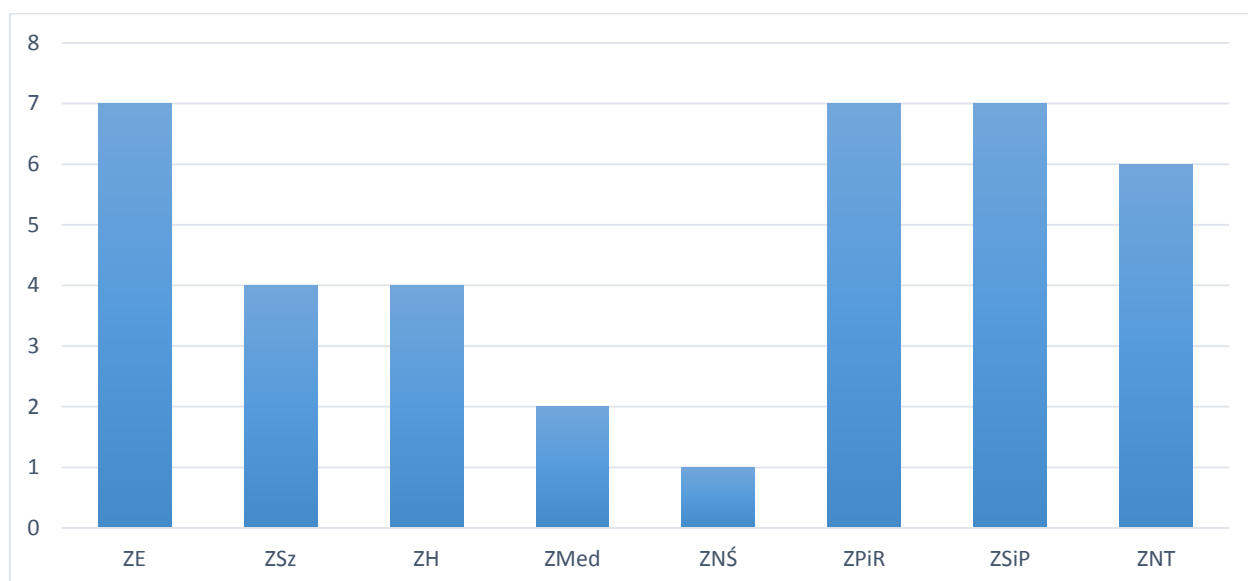
Zdecydowana większość ankietowanych (27 na 38) nie zgłosiła do procedur i kryteriów przyjętych przez Polską Komisję Akredytacyjną żadnych uwag lub odniosła się do nich pozytywnie (np. „Obecne procedury i kryteria w namacalny sposób sprzyjają przemyślanej realizacji efektów kształcenia wynikających z KRK”, „Kryteria i procedury przyjęte przez PKA są właściwe”). Wśród pozostałych komentarzy dotyczących tego obszaru należy wymienić takie, jak:

- sugestia, aby PKA dokonała analizy dotychczasowych, nie zawsze rozłącznych kryteriów - została ona przez Komisję uwzględniona w trakcie prac nad nowymi kryteriami oceny dostępnymi od połowy marca na stronie internetowej Komisji. Podobnie propozycja zmniejszenia objętości raportów z wizytacji – w nowych wzorach tych dokumentów PKA wprowadziła limity znaków,
- trzykrotnie ankietowani wskazywali na nadmierną biurokratyzację pracy zespołów oceniających. W tym obszarze w znacznej mierze Polska Komisja Akredytacyjna jest jednak związana regulacjami przepisów powszechnie obowiązujących (uwagi dotyczące kwestii uregulowanych ustawą bądź aktami wykonawczymi do niej zdarzały się zresztą w ankietach częściej),
- dwukrotnie otrzymaliśmy sugestie, że kryteria PKA ulegają zbyt częstym zmianom. Także i w tym przypadku należy jednak zauważyć, że zmiany te są spowodowane zmianami przepisów powszechnie obowiązujących.

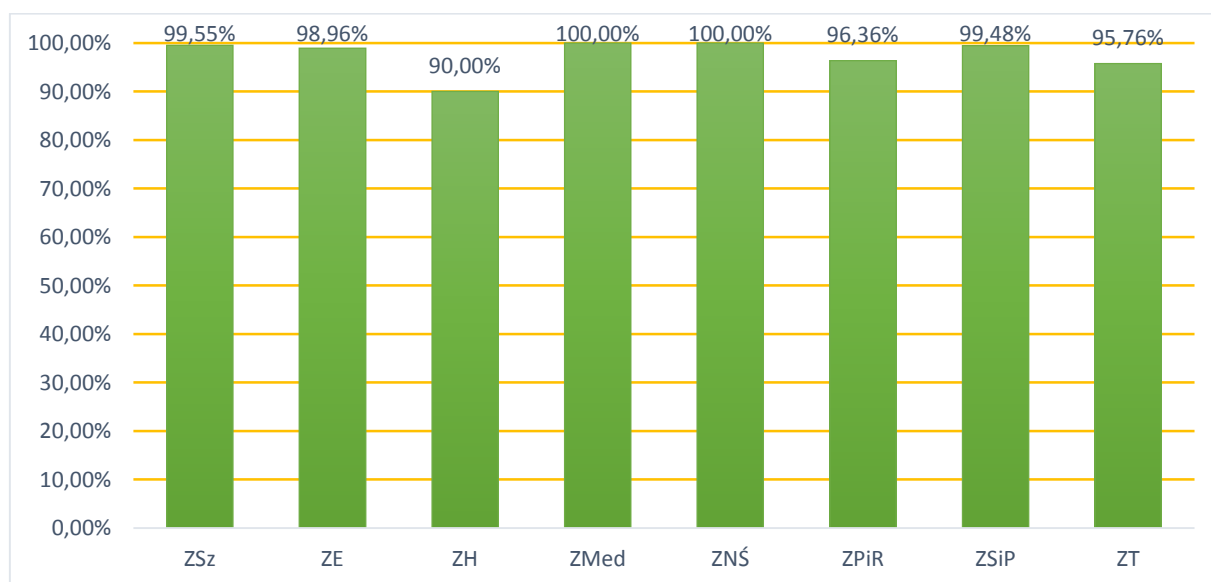
Ankietowani prosili ponadto, aby podczas planowania terminów wizytacji wziąć pod uwagę ograniczone możliwości pracy nad raportem samooceny podczas sezonu wakacyjnego,

ANKIETY W POSZCZEGÓLNYCH ZESPOŁACH PKA.

Liczba kwestionariuszy dotyczących ocen przeprowadzonych przez poszczególne zespoły Polskiej Komisji Akredytacyjnej przedstawia się następująco:



Na podstawie przedstawionej powyżej próby sformułowano zestawienie wyników pytań zamkniętych dla poszczególnych zespołów, w którym wartość 100% oznacza, że zespół zdobył maksymalną możliwą liczbę punktów w wszystkich kwestionariuszach. Punktacja odpowiedzi była następująca: 5 punktów za ocenę najwyższą, 1 punkt za ocenę najniższą.



Zespół nauk medycznych i nauk o zdrowiu oraz nauk o kulturze fizycznej oraz Zespół nauk ścisłych uzyskały 100% najwyżej punktowanych odpowiedzi, ale w obu przypadkach próba była bardzo mała – odpowiednio: dwie i jedna ankieta.