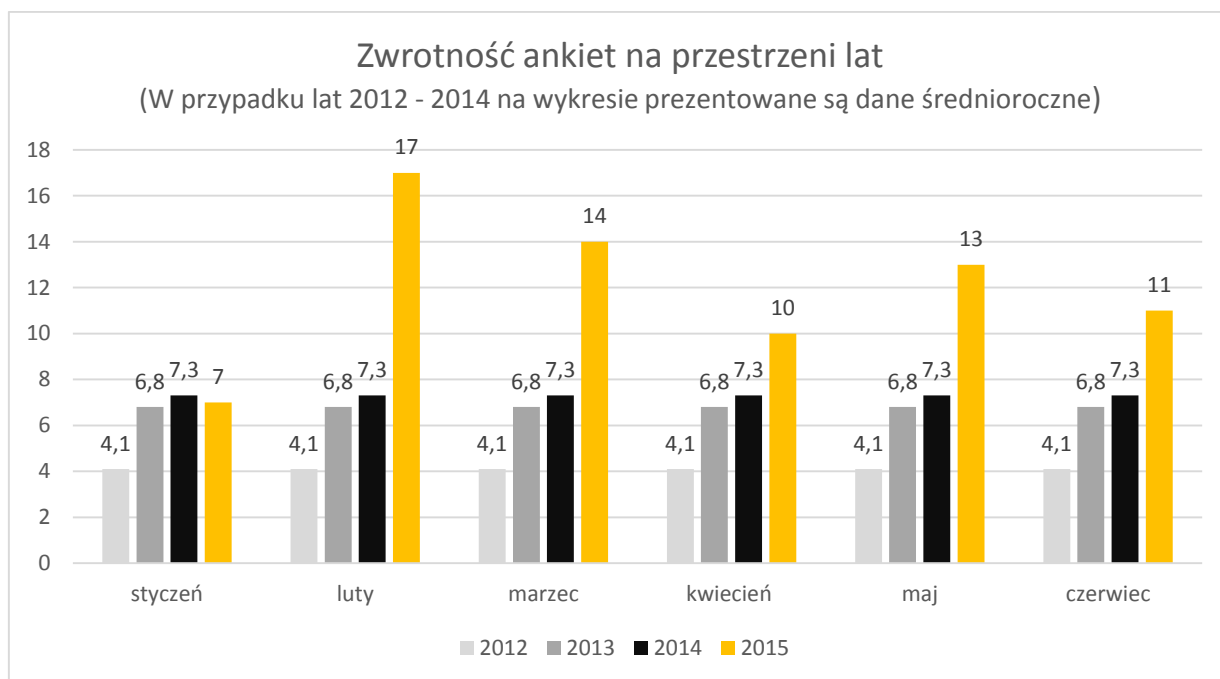

ANALIZA PROCESU ANKIETYZACJI.

II KWARTAŁ 2015 R.

ZWROTNOŚĆ ANKIET.

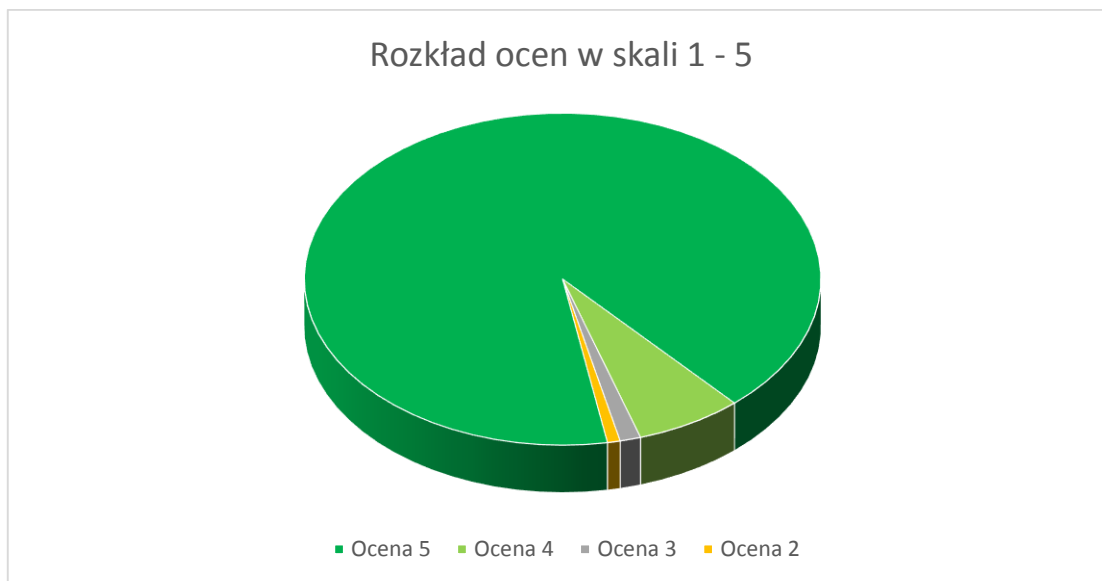
W kwietniu, maju i czerwcu 2015 r. do Biura Polskiej Komisji Akredytacyjnej wpłynęły 34 kwestionariusze ankietowe, łącznie zatem w pierwszym półroczu bieżącego roku otrzymaliśmy 72 ankiety (o przeszło 60% w stosunku do analogicznego okresu ubiegłego roku).



Jedynie 4 kwestionariusze zostały wypełnione po ocenie instytucjonalnej. Jest to konsekwencją przewagi liczby przeprowadzonych ocen programowych (na rok akademicki 2014/2015 stanowiły one ok. 90% wyznaczonych do oceny pozycji).

WYNIKI ODPOWIEDZI NA PYTANIA ZAMKNIĘTE

Działania członków i ekspertów Polskiej Komisji Akredytacyjnej oceniane są bardzo dobrze – noty najwyższe stanowią 91,2% ogólnej liczby wskazań, a bardzo dobre i dobre łącznie – niemal 98% przekazywanych w ankietach opinii. Oceny negatywne występują sporadycznie (0,8% wskazań), przy czym skrajnie negatywnych w drugim kwartale 2015 r. nie odnotowaliśmy.



Opinia negatywna została sformułowana w odpowiedzi na 3 pytania (przy czym dwukrotnie wybrał ją ten sam ankietowany):

1. Czy czas trwania wizytacji pozwolił na sprawną i rzetelną ocenę jakości kształcenia?
2. Czy podsumowanie pracy zespołu oceniającego podczas spotkania z władzami uczelni było poparte rzeczową i obiektywną argumentacją?

Analiza pełnej treści kwestionariusza prowadzi do wniosku, że przedstawiciele ocenianej uczelni zastrzeżenia mieli przede wszystkim do terminu wizyty zespołu oceniającego (weekend). Wątpliwości wzbudziła także praca jednego z ekspertów (odpowiednia informacja została przekazana do Sekretarza Polskiej Komisji Akredytacyjnej, który wszczął postępowanie wyjaśniające).

3. Czy Biuro PKA przysłało Państwu informację o planowanej wizytacji wystarczająco wcześniej, aby można się było do niej dobrze przygotować?

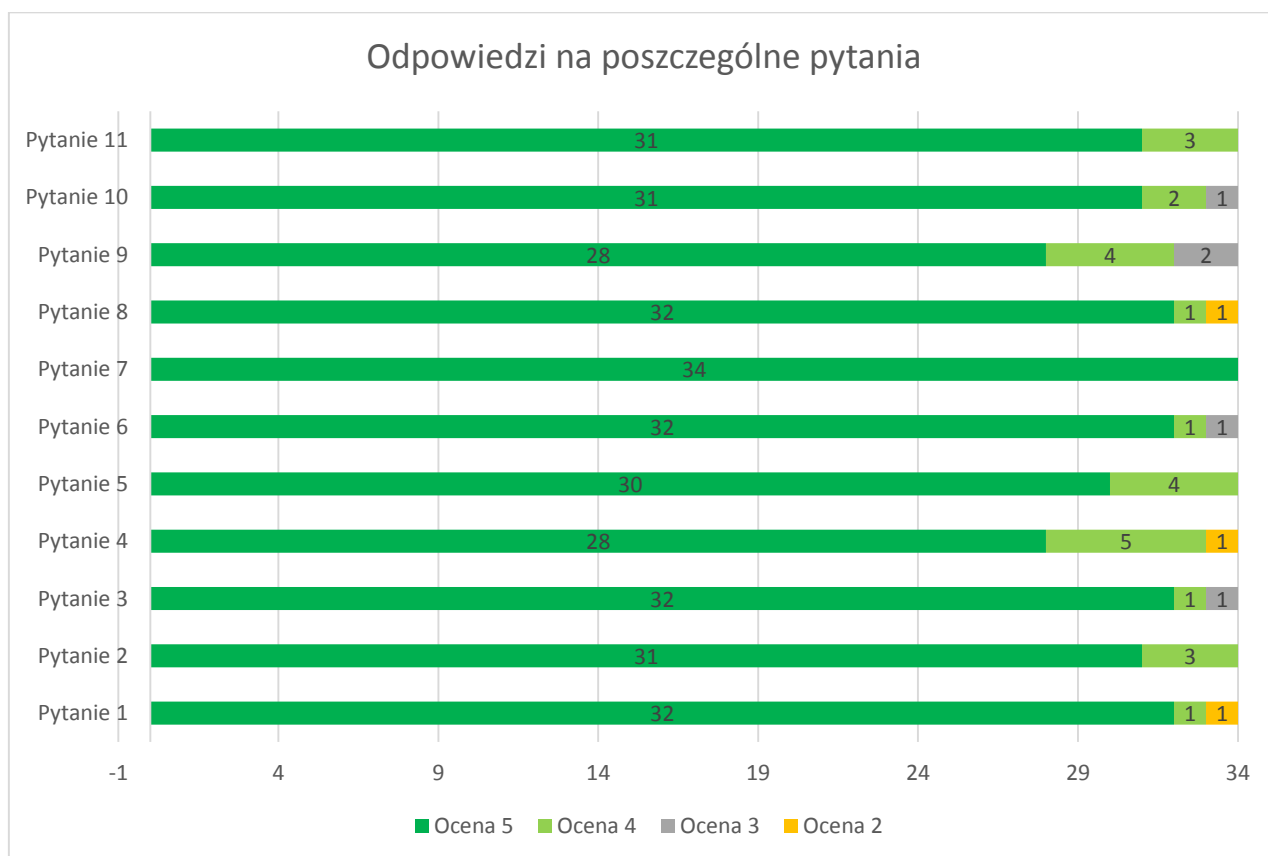
W odniesieniu do powyższego pytania ankietowany zasugerował, by termin zawiadomienia o planowanej ocenie był tak dobierany, aby okres przeznaczony na przygotowanie raportu samooceny nie kolidował z feriami świątecznymi, wakacjami i sesjami egzaminacyjnymi. Ta prośba będzie jednak bardzo trudna do spełnienia ze względu na liczbę dokonywanych przez PKA ocen.

Liczba odpowiedzi o wydźwięku neutralnym również była niska – w analizowanym okresie ankietowani wybierali ją pięciokrotnie.

Szczegółowa lista pytań zamkniętych oraz wskazania respondentów przedstawione zostały poniżej:

1. *Czy Biuro PKA przysłało Państwu informację o planowanej wizytacji wystarczająco wcześniej, aby można się było do niej dobrze przygotować?*
2. *Czy Państwa zdaniem członkowie zespołu wnikliwie zapoznali się przed wizytacją z Raportem Samooceny? Jeśli odpowiedź jest negatywna prosimy o krótkie uzasadnienie.*
3. *Czy zakres przedmiotowy wizytacji pozwolił na sprawną i rzetelną ocenę jakości kształcenia?*
4. *Czy czas trwania wizytacji pozwolił na sprawną i rzetelną ocenę jakości kształcenia?*
5. *Czy zespół wizytujący formułował swoje oczekiwania w sposób zrozumiały?*

6. Czy zespół wizytujący formułował swoje oczekiwania w sposób zgodny z obowiązującymi przepisami prawa?
7. Czy postawa i zachowanie członków zespołu oceniającego w trakcie całej wizytacji świadczyły o poszanowaniu standardów etycznych?
8. Czy podsumowanie pracy zespołu oceniającego podczas spotkania z władzami uczelni było poparte rzeczową i obiektywną argumentacją?
9. Czy wizytacja okazała się pomocna w rozwiązywaniu bieżących problemów dotyczących ocenianego kierunku / jednostki?
10. Czy wizytacja okazała się pomocna w ukierunkowywaniu ewentualnych zmian?
11. Jak ogólnie oceniają Państwo jakość pracy zespołu oceniającego?



ANALIZA ODPOWIEDZI NA PYTANIA OTWARTE.

Ankietowani w drugim kwartale 2015 r. bardzo wysoko oceniali przede wszystkim profesjonalizm członków i ekspertów Polskiej Komisji Akredytacyjnej – wśród 34 kwestionariuszy aż 29 razy w odpowiedziach na pytania otwarte znalazła się odpowiednia wzmianka.

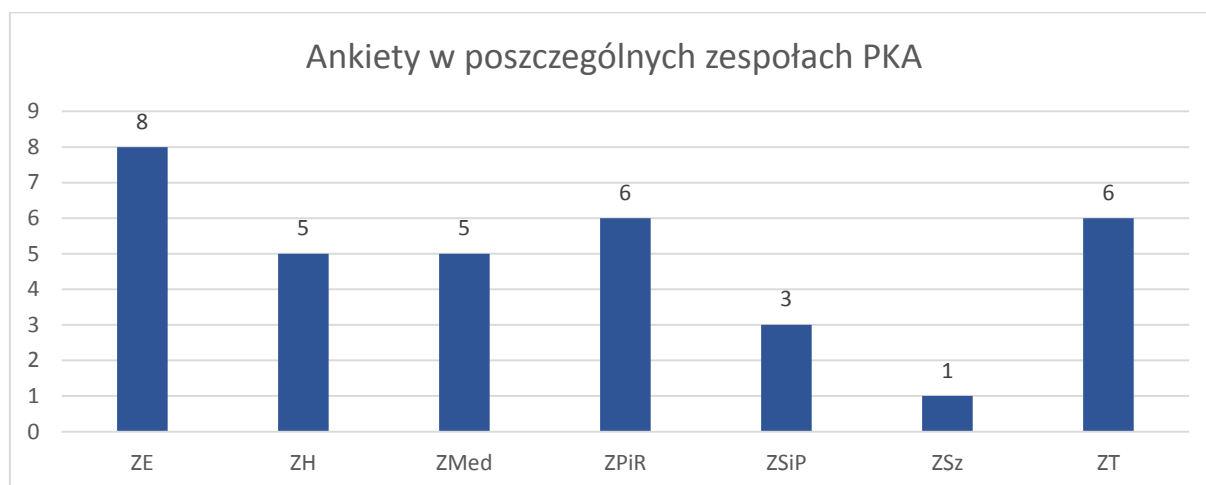
Podobny wydźwięk miały odpowiedzi na pytanie „Co należałoby zmienić w pracy zespołów oceniających PKA?” – najczęściej respondenci wpisywali „nic” (24 wskazania). Dwukrotnie natomiast zwrócono uwagę, że większa korelacja stosowanych przez PKA wzorów raportu samooceny i raportu z wizytacji pozwoliłaby lepiej wykorzystać czas wizytacji.

Zmiany korespondujące z powyższą uwagą zostały już de facto wprowadzone przez PKA – uczelnie, które otrzymały pismo w sprawie przygotowania raportu samooceny po 12 marca 2015 r. opracowują dokumentację już na podstawie zmodyfikowanych arkuszy.

Zdecydowana większość ankietowanych (ok. 67%) uznała ponadto, że zespoły oceniające optymalnie wykorzystały czas wizytacji i poświęciły wszystkim istotnym zagadnieniom wystarczająco dużo uwagi. Szczegółowa analiza zmian sugerowanych w odpowiedziach na pytania otwarte zostanie przeprowadzona w rocznym opracowaniu wyników ankietyzacji planowanym w pierwszej połowie stycznia 2016 r.

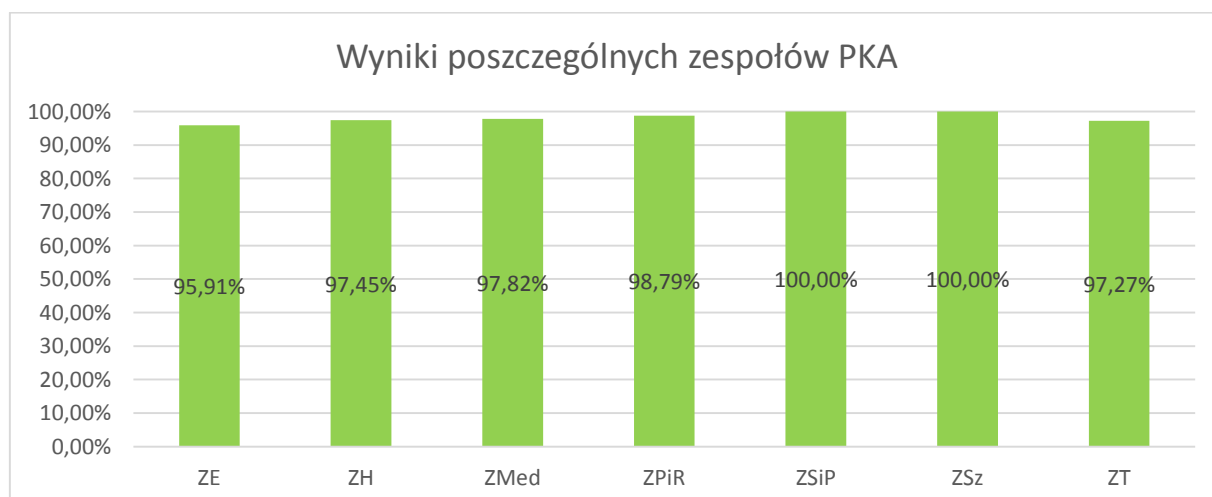
ANKIETY W POSZCZEGÓLNYCH ZESPOŁACH PKA.

Liczba kwestionariuszy odnoszących się do poszczególnych zespołów Polskiej Komisji Akredytacyjnej przedstawia się następująco:



Zespół nauk ścisłych PKA w drugim kwartale 2015 r. nie został oceniony ani razu.

Na podstawie przedstawionej powyżej próby sformułowano zestawienie wyników pytań zamkniętych dla poszczególnych zespołów, w którym wartość 100% oznacza, że zespół zdobył maksymalną możliwą liczbę punktów w wszystkich kwestionariuszach. Punktacja odpowiedzi była następująca: 5 punktów za ocenę najwyższą, 1 punkt za ocenę najniższą.



Dwa zespoły uzyskały 100% najwyższych odpowiedzi, ale w obu przypadkach liczba wypełnionych kwestionariuszy była niewielka – zespół nauk społecznych i prawnych w zakresie nauk społecznych i prawnych w drugim kwartale 2015 r. oceniono trzykrotnie, a zespół sztuk – tylko jeden raz.