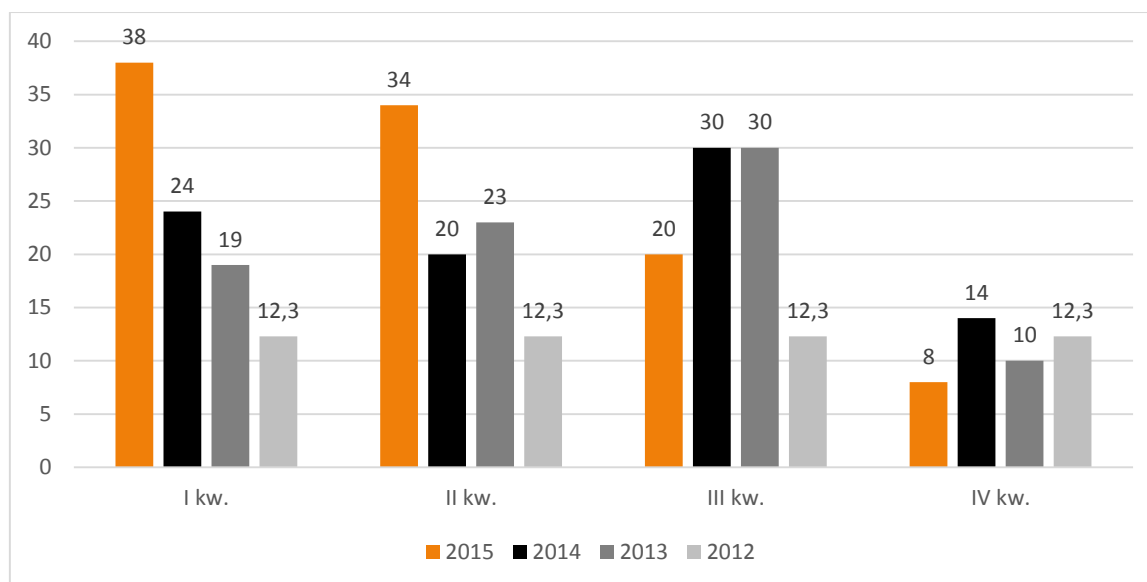

OCENA ZEWNĘTRZNA PRAC PKA

w świetle badań ankietowych (w 2015 r.)

Rok 2015 jest ósmym kolejnym rokiem, w którym Polska Komisja Akredytacyjna prowadziła badania ankietowe dotyczące ocen programowych i instytucjonalnych. Są to badania realizowane w sposób całkowicie niezależny od prac Prezydium PKA, a elektroniczna ankieta umożliwia przekazanie opinii na temat zespołów oceniających i stosowanych przez PKA procedur również po uprawomocnieniu się uchwały Komisji w danej sprawie. Taki mechanizm zapewnia maksymalną obiektywność ocen formułowanych przez naszych interesariuszy.

Informacje ogólne

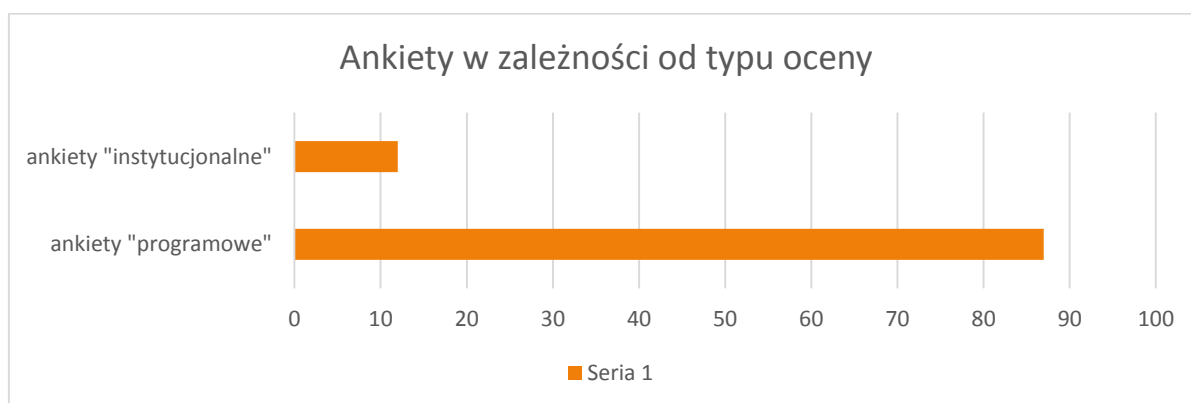
Pomiędzy styczniem a ostatnim dniem grudnia 2015 r. otrzymaliśmy równo 100 kwestionariuszy, przy czym ich liczba w ostatnim kwartale była zdecydowanie niższa niż tegoroczna średnia:



Od liczby rozstrzygnięć w sprawie ocen programowych i instytucjonalnych podjętych przez Prezydium PKA w 2015 r. odjęliśmy oceny powtórne oraz uchwały w sprawie odstąpienia i zawieszenia oceny (wówczas ankietyzacja nie jest prowadzona) i uwzględniliśmy średnie opóźnienie pomiędzy datą uzyskania dostępu do kwestionariusza, a datą jego wysłania.

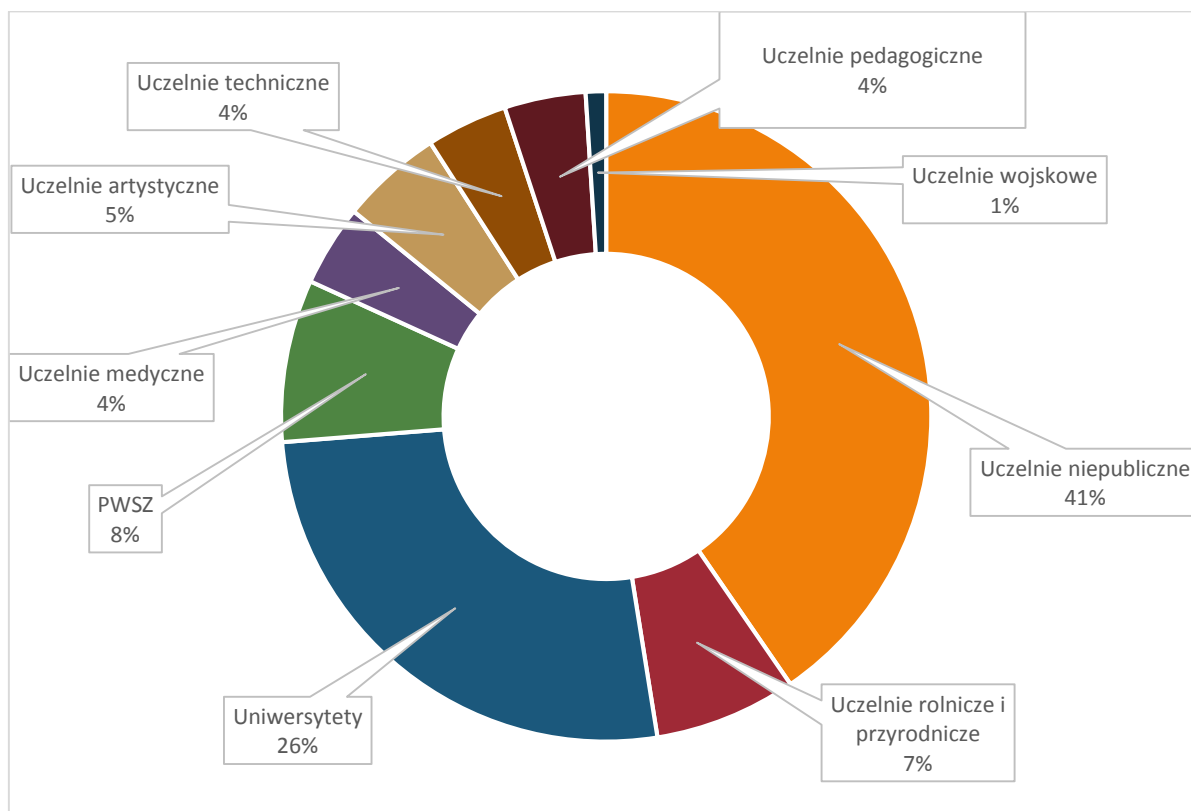
Na podstawie tak uzyskanych danych obliczyliśmy zwrotność. Wyniosła ona ok. 25%. Jest to wynik nieco gorszy od ubiegłorocznego (ok. 29%).

Wśród kwestionariuszy ankietowych zdecydowanie dominują te wypełnione w związku z oceną programową (88 sztuk). Niewysoka liczba formularzy przesłanych do Biura PKA po ocenie instytucjonalnej (12 egzemplarzy) wynika ze zdecydowanie mniejszej liczby jednostek wyznaczonych do oceny instytucjonalnej w analizowanym okresie.



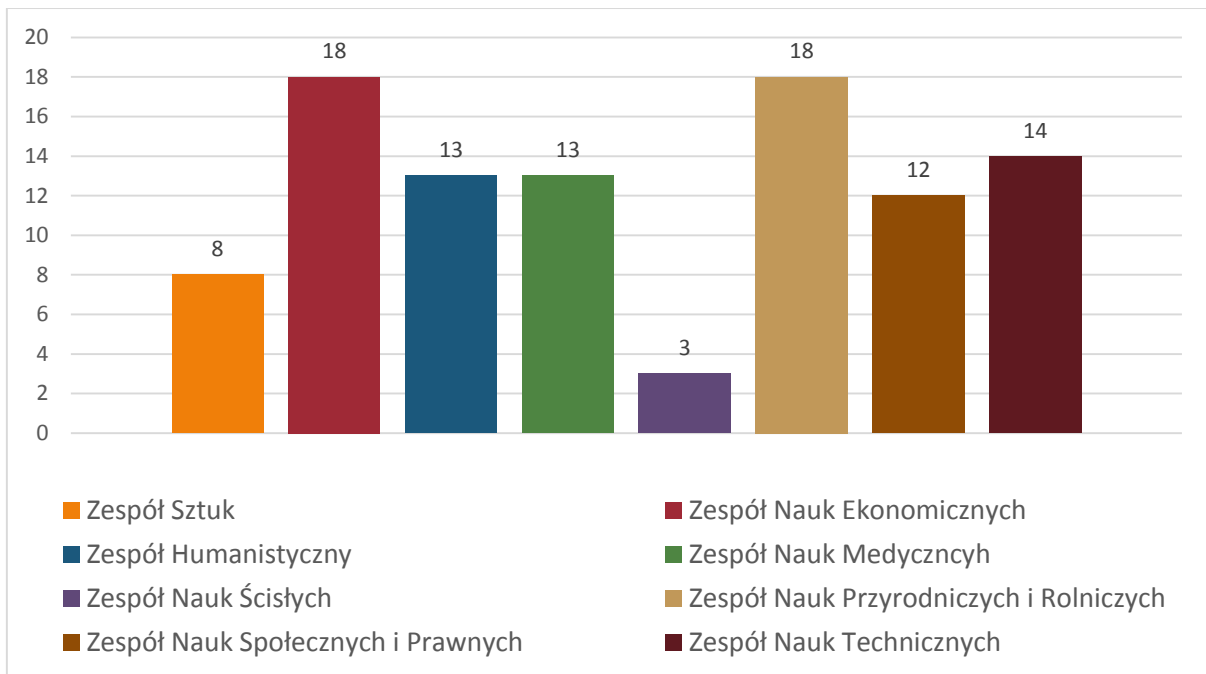
Podobna relacja widoczna była także w latach ubiegłych (np. w roku 2014 na 88 zwróconych do nas kwestionariuszy 71 dotyczyło oceny programowej).

Warto również przyjrzeć się, od jakich typów uczelni PKA otrzymywała informacje zwrotne:



Na podstawie powyższego wykresu można uznać, że PKA uzyskuje informacje na temat swojej działalności od szerokiego grona interesariuszy reprezentujących różne typy uczelni.

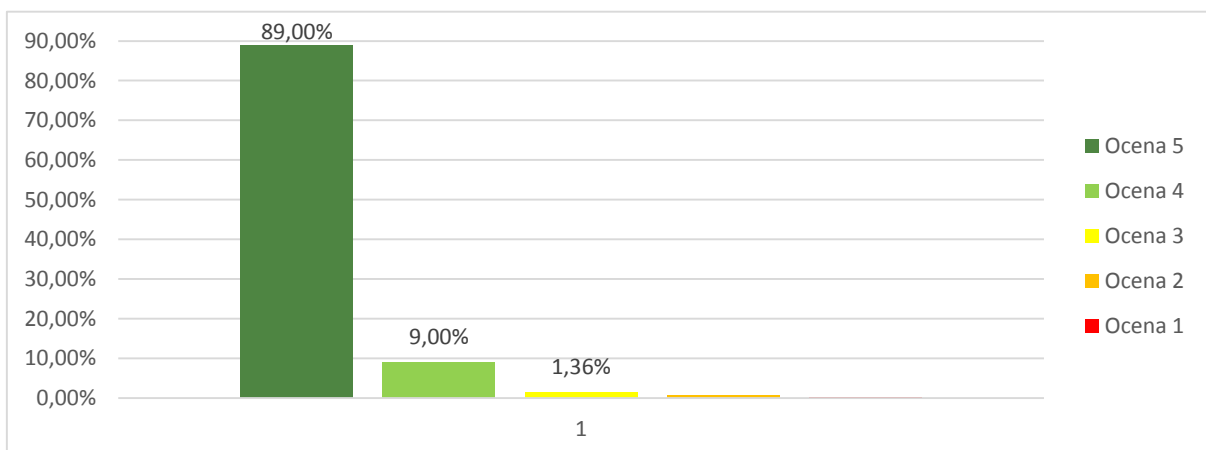
Warto wreszcie spojrzeć na rozkład kwestionariuszy ankietowych w zależności od zespołu obszarowego, w ramach którego przeprowadzana była ocena:



Powyższy wykres ilustruje, że liczba ankiet przekazywanych do PKA nie jest silnie skorelowana z liczbą ocen przeprowadzonych przez dany zespół – zespół nauk rolniczych, leśnych i weterynaryjnych dokonał w 2015 r. przeszło dwukrotnie mniej ocen niż zespół nauk ekonomicznych.

Wyniki ankietyzacji

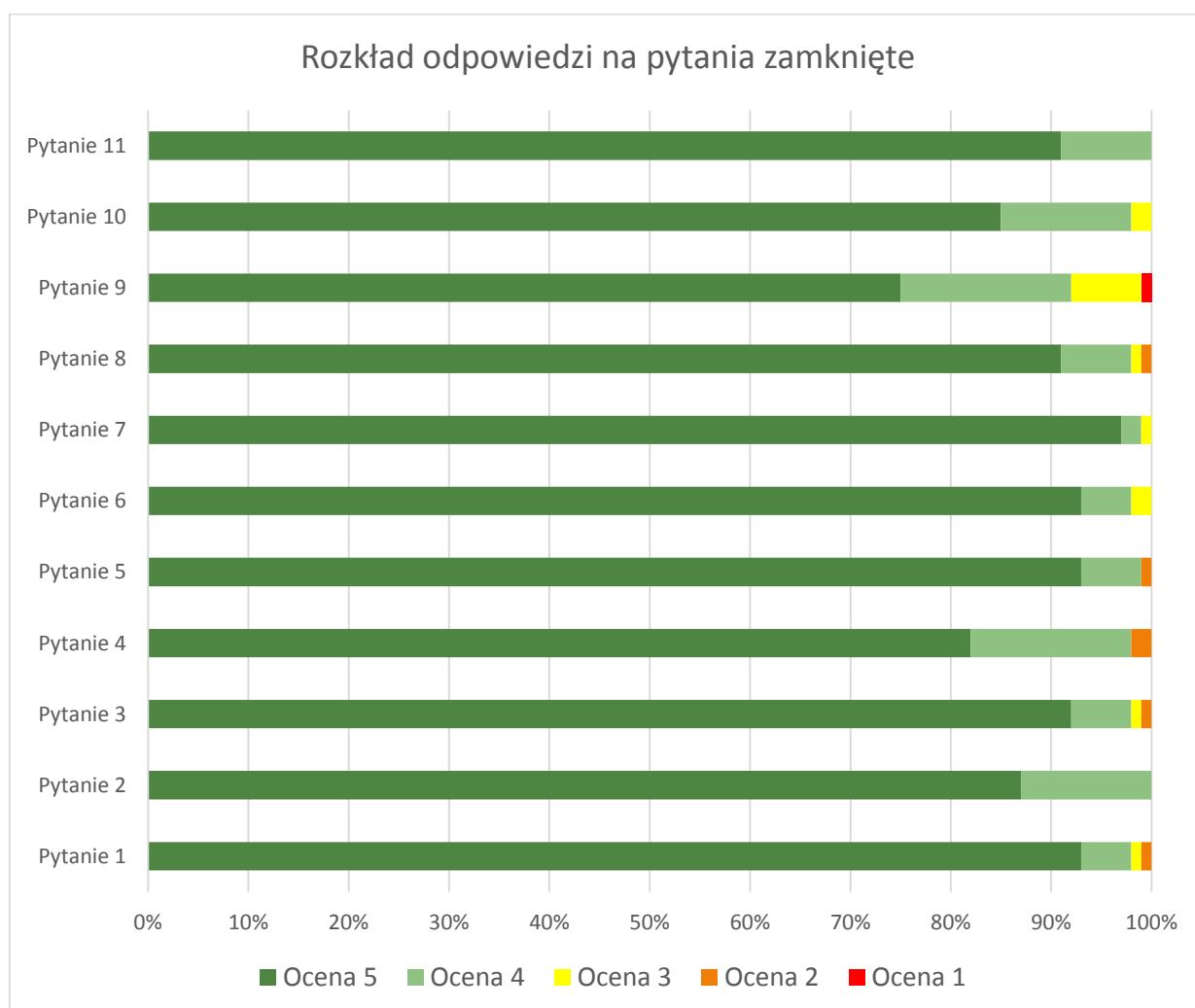
Podobnie jak w latach ubiegłych pozytywne oceny zdecydowanie dominowały w ocenie PKA.



Oceny negatywne (7) zostały wybrane przez 3 ankietowanych, przy czym tylko raz była to ocena skrajnie negatywna. Zgodnie z przyjętymi przez Polską Komisję Akredytacyjną zasadami kwestionariusze ankietowe zawierające opinie negatywne były niezwłocznie przesyłane do Sekretarza Komisji, który wszczynał postępowanie wyjaśniające.

Rzadkie były również odpowiedzi neutralne („Trudno powiedzieć”). Tego typu wskazania oczywiście również były wnikliwie analizowane, ze szczególnym uwzględnieniem komentarzy udzielonych w odpowiedzi na pytania otwarte, często jednak okazywało się, że wśród tych ostatnich brak jest wskazówek pozwalających zinterpretować intencje ankietowanych.

Szczegółowy rozkład odpowiedzi zawiera poniższy wykres. Dokonanym przez ankietowanych wyborom przydzielono wartość punktową (5 punktów dla oceny najwyższej, 1 punkt dla najniższej). Na tej podstawie ustalono ogólną ocenę prac zespołów oceniających Polskiej Komisji Akredytacyjnej.



Każdy z ankietowanych udzielał odpowiedzi na 11 obowiązkowych pytań zamkniętych:

1. *Czy Biuro PKA przysłało Państwu informację o planowanej wizytacji wystarczająco wcześniej, aby można się było do niej dobrze przygotować?*
2. *Czy Państwa zdaniem członkowie zespołu wnikliwie zapoznali się przed wizytacją z Raportem Samooceny? Jeśli odpowiedź jest negatywna prosimy o krótkie uzasadnienie.*
3. *Czy zakres przedmiotowy wizytacji pozwolił na sprawną i rzetelną ocenę jakości kształcenia?*
4. *Czy czas trwania wizytacji pozwolił na sprawną i rzetelną ocenę jakości kształcenia?*
5. *Czy zespół wizytujący formułował swoje oczekiwania w sposób zrozumiały?*
6. *Czy zespół wizytujący formułował swoje oczekiwania w sposób zgodny z obowiązującymi przepisami prawa?*
7. *Czy postawa i zachowanie członków zespołu oceniającego w trakcie całej wizytacji świadczyły o poszanowaniu standardów etycznych?*
8. *Czy podsumowanie pracy zespołu oceniającego podczas spotkania z władzami uczelni było poparte rzeczową i obiektywną argumentacją?*
9. *Czy wizytacja okazała się pomocna w rozwiązywaniu bieżących problemów dotyczących ocenianego kierunku / jednostki?*
10. *Czy wizytacja okazała się pomocna w ukierunkowywaniu ewentualnych zmian?*
11. *Jak ogólnie oceniają Państwo jakość pracy zespołu oceniającego?*

Ankietowani najbardziej docenili postawę i zachowanie członków zespołów oceniających PKA (97% ocen „5”, 2% ocen „4”), sposób formułowania oczekiwań, a także wyprzedzenie, z jakim Biuro PKA informowało o planowanych wizytacjach (we wszystkich tych przypadkach oceny najwyższe stanowiły „93%”). Natomiast pytania nr 2 i 11 („Czy Państwa zdaniem członkowie zespołu oceniającego wnikliwie zapoznali się przed wizytacją z Raportem Samooceny?” oraz „Jak ogólnie oceniają Państwo jakość pracy zespołu oceniającego?”) okazały się jedynymi, w odpowiedzi na które przyznano jedynie oceny „5” i „4” (odpowiednio 91% i 9%).

Najmniejszy udział bardzo pozytywnych ocen (wciąż jednak była to imponująca wartość: 75%) dotyczył pytania nr 9 („Czy wizytacja okazała się pomocna w rozwiązywaniu bieżących problemów dotyczących ocenianego kierunku / jednostki?”) oraz (82% ocen najwyższych) pytanie nr 4 („Czy czas trwania wizytacji pozwolił na sprawną i rzetelną ocenę jakości kształcenia?”).

Wyniki odpowiedzi na pytania otwarte.

Kwestionariusz ankietowy zawiera 5 pytań o charakterze otwartym. Cztery z nich dotyczą pracy zespołu oceniającego i przebiegu wizytacji, natomiast ostatnie pozwala na odniesienie się do stosowanych przez PKA kryteriów i procedur.

W odpowiedzi na pytanie dotyczące najwyżej ocenianych aspektów pracy zespołu oceniającego 69% ankietowanych wskazało profesjonalizm członków zespołów ankietujących, a 25% ich życzliwość i kulturę osobistą. Tak wysoka ocena działań PKA skutkowała oczywiście stosunkowo nielicznymi sugestiami zmian sposobów pracy zespołów oceniających (pytanie nr 2), których analiza wskazuje na bardzo silne uwarunkowanie kontekstualne - w zdecydowanej większości uwagi te nie miały wspólnego mianownika.

Podobne spostrzeżenie nasuwa się po lekturze odpowiedzi na pytanie dotyczące zagadnień, którym należałoby poświęcić więcej uwagi. Choć wachlarz sugestii był szeroki to równocześnie dotyczyły one bardzo różnych kwestii (np. analizy kontaktów z otoczeniem, interpretacji przepisów, problematyki tworzenia i weryfikowania funkcjonowania systemów zapewniania jakości, rozmów z poszczególnymi grupami interesariuszy, internacjonalizacji studiów, wpływu uczelni na otoczenie zewnętrzne, oceny prac zaliczeniowych, itp.), spośród których część znajduje się de facto poza kompetencjami Komisji. Także i w tym przypadku jednak większość badanych nie sugerowała wprowadzenia zmian bądź wyrażała zadowolenie z dotychczasowych doświadczeń. Taki sam wniosek wynika z analizy odpowiedzi na pytanie dotyczące innych uwag do pracy zespołu oceniającego – są one w zdecydowanej większości pozytywne, a ewentualne propozycje zmian mają charakter jednostkowy i bardzo kontekstualny (np. w odniesieniu do zakresu zadań poszczególnych ekspertów).

Stosowane przez PKA procedury i kryteria zostały pozytywnie ocenione przez ponad 70% ankietowanych. Zdarzały się oczywiście również rozmaite sugestie modyfikacji. Miały one zwykle charakter jednostkowy i dotyczyły m. in.:

- uwzględniania w harmonogramach wizytacji specyfiki poszczególnych kierunków studiów (np. prowadzenia w określonych miesiącach poza siedzibą uczelni prac badawczych i terenowych), unikania planowania wizytacji w dni wolne od pracy oraz planowania procedur z takim wyprzedzeniem, aby pracownicy uczelni nie musieli przygotowywać raportów samooceny np. w trakcie wakacji;
- zbyt napiętych harmonogramów wizytacji;
- rozbieżności pomiędzy strukturą raportu samooceny i raportu z wizytacji,
- zbyt dużej liczby egzemplarzy raportu samooceny przekazywanych w wersji papierowej;
- unikania organizowania wizytacji dwóch kierunków w tym samym czasie;
- rozbudowania struktury ocen;

- braku odrębnego kryterium dedykowanego wyłącznie współpracy z interesariuszami.

Kwestie dotyczące szeroko rozumianej biurokratyzacji pojawiają się w 9% ankiet. Dotyczą one zarówno nadmiernej koncentracji na dokumentach, jak i zbyt obszernych raportów. Niektórzy ankietowani zwrócili ponadto uwagę, że PKA powinna unikać zmian kryteriów, bowiem prowadzi to do braku porównywalności ocen pomiędzy poszczególnymi kierunkami i jednostkami. W tej jednak kwestii Polska Komisja Akredytacyjna musi dostosować się do zmian w przepisach powszechnie obowiązujących i odpowiednio korygować dokumenty wewnętrzne.

Aspekt porównywalności ocen pojawił się także w kontekście propozycji modyfikacji sposobu dokonywania ocen: ich podstawą miałyby stać się porównanie - w ramach poszczególnych kryteriów - z innymi jednostkami prowadzącymi kształcenie na danym kierunku. Wprowadzenie takiego rozwiązania byłoby niezwykle trudne w realizacji, bowiem wiązałoby się z koniecznością jednoczesnego przeprowadzenia wizytacji we wszystkich jednostkach prowadzących dany kierunek studiów.

Wnioski

Podobnie jak w latach ubiegłych ogólna ocena prac Polskiej Komisji Akredytacyjnej pozostaje na bardzo wysokim poziomie, a oceny negatywne zdarzają się incydentalnie. Problemem o dużym znaczeniu w dalszym ciągu pozostaje relatywnie niewielka zwrotność ankiet, w przypadku niektórych zespołów znacząco utrudniająca wyciąganie wniosków, szczególnie w przypadku zespołów mniej obciążonych wizytacjami (np. zespół nauk ścisłych w roku 2014 i 2015 był łącznie oceniany tylko 6 razy).

Dokonując analizy komentarzy przesłanych przez ankietowanych powinniśmy także pamiętać, że rok 2015 był dość specyficzny, zmieniały się bowiem zarówno kryteria oceny, jak i wzory stosowanych dokumentów. PKA starała się oczywiście w propozycjach korekt uwzględnić opinie formułowane przez interesariuszy, a zatem część zreferowanych powyżej sugestii została już przez Komisję uwzględniona.