

BADANIE EWALUACYJNE PROCESU
OCENY PROGRAMOWEJ W ROKU 2022

RAPORT Z BADAŃ

RADA
PROGRAMOWA
PKA

Warszawa 2023



Polska
Komisja
Akredytacyjna

Przejdź do:

Wstęp

Wnioski z badań

Rok 2022 z życia Komisji

Metodologia i uczestnicy badania

Źródła informacji o ocenie programowej

Raport z samooceny

Wizytacja

Ocena działalności zespołu oceniającego

Znaczenie oceny PKA

PKA w świetle otrzymanej oceny



Wstęp

Polska Komisja Akredytacyjna (PKA) została powołana w 2001 roku z inicjatywy Ministerstwa Nauki i Szkolnictwa Wyższego oraz Konferencji Rektorów Akademickich Szkół Polskich. Jej celem było ujednoczenie standardów jakości kształcenia w szkołach wyższych oraz wprowadzenie systemu akredytacji, który miał zapewnić jakość nauczania na poziomie międzynarodowym. Od swojego powstania, czyli od ponad dwudziestu lat, Polska Komisja Akredytacyjna (PKA) działa w oparciu o silne poczucie odpowiedzialności za podejmowane decyzje, które wpływają na rozwój szkolnictwa wyższego. W celu zbudowania swojej wiarygodności, Komisja stawia na obiektywizm ocen i opinii, profesjonalizm podejmowanych działań, zachowanie zasady jawności i przejrzystości stosowanych procedur, precyzję argumentacji, przestrzeganie zasad etycznych oraz poszanowanie tradycji akademickich. Dlatego też od wielu lat PKA prowadzi szeroką działalność analityczno-badawczą, której celem jest stała profesjonalizacja podejmowanych przez nią działań. W myśl tego przesłania od kwietnia 2022 roku Polska Komisja Akredytacyjna wdrożyła nową koncepcję badania ewaluacyjnego oceny programowej, której celem jest nie tylko dokładne, rzetelne, kompleksowe badanie procesu oceny programowej, ale rozszerzenie działalności analityczno-badawczej Polskiej Komisji Akredytacyjnej.

Jak pokazują badania Polska Komisja Akredytacyjna, nie tylko angażuje się w tworzenie systemu zarządzania jakością, który jest kluczowy dla rozwoju polskiego szkolnictwa wyższego, ale przede wszystkim, co jest to szczególnie ważne w czasach, kiedy rynek pracy staje się coraz bardziej wymagający, a studenci muszą być dobrze przygotowani do swoich przyszłych zawodów, dba by innowacje dotyczące procesu kształcenia były wprowadzane zarówno na dużych uniwersytetach w wielkich miastach, jak i na małych niepublicznych uczelniach w małych powiatowych ośrodkach. Dzięki temu, PKA zapewnia, że każdy student, niezależnie od miejsca kształcenia, ma dostęp do najnowszych rozwiązań edukacyjnych i może zdobyć praktyczne umiejętności, które są kluczowe na dzisiejszym rynku pracy.

Dzięki nowej koncepcji badania ewaluacyjnego oceny programowej ujawniono niezwykle zaangażowanie, pasję i determinację osób, które są zaangażowane w procesy związane z doskonaleniem jakości kształcenia. Ich oddanie i poświęcenie, zwykle nawet kosztem życia prywatnego, przyczyniają się do dobra społecznego, ponieważ zdają sobie sprawę z tego, że jakość edukacji ma wpływ na rozwój kapitału ludzkiego, intelektualnego i społecznego w naszym kraju. To właśnie dzięki takim wyjątkowym jednostkom nasze społeczeństwo ma szansę na lepszą przyszłość. Dlatego należy podkreślić, że głównym wnioskiem, płynącym zarówno z niniejszego badania, jak i z poprzednich badań prowadzonych wcześniej przez PKA, jest ogromne zaangażowanie ludzi związanych z procesem oceny i doskonalenia jakości kształcenia. Zarówno przedstawiciele uczelni, jak i członkowie, eksperci i sekretarze zespołów oceniających PKA, odgrywają kluczową rolę w realizacji misji i celów Komisji z niesłychanym profesjonalizmem, jakością i efektywnością. Dzięki ich wieloletniemu doświadczeniu oraz wiedzy, Komisja jest w stanie skutecznie i efektywnie realizować proces akredytacji. Ich zaangażowanie w tworzenie całego systemu zarządzania jakością sprawia, że wszystkie uczelnie w Polsce spełniają określone standardy, są innowacyjne i oddziałują społecznie nie tylko na swoich interesariuszy wewnętrznych, w tym na kadry zatrudnione na uczelni, studentów ich rodziny, ale również na szeroko rozumiane otoczenie społeczne i gospodarcze.

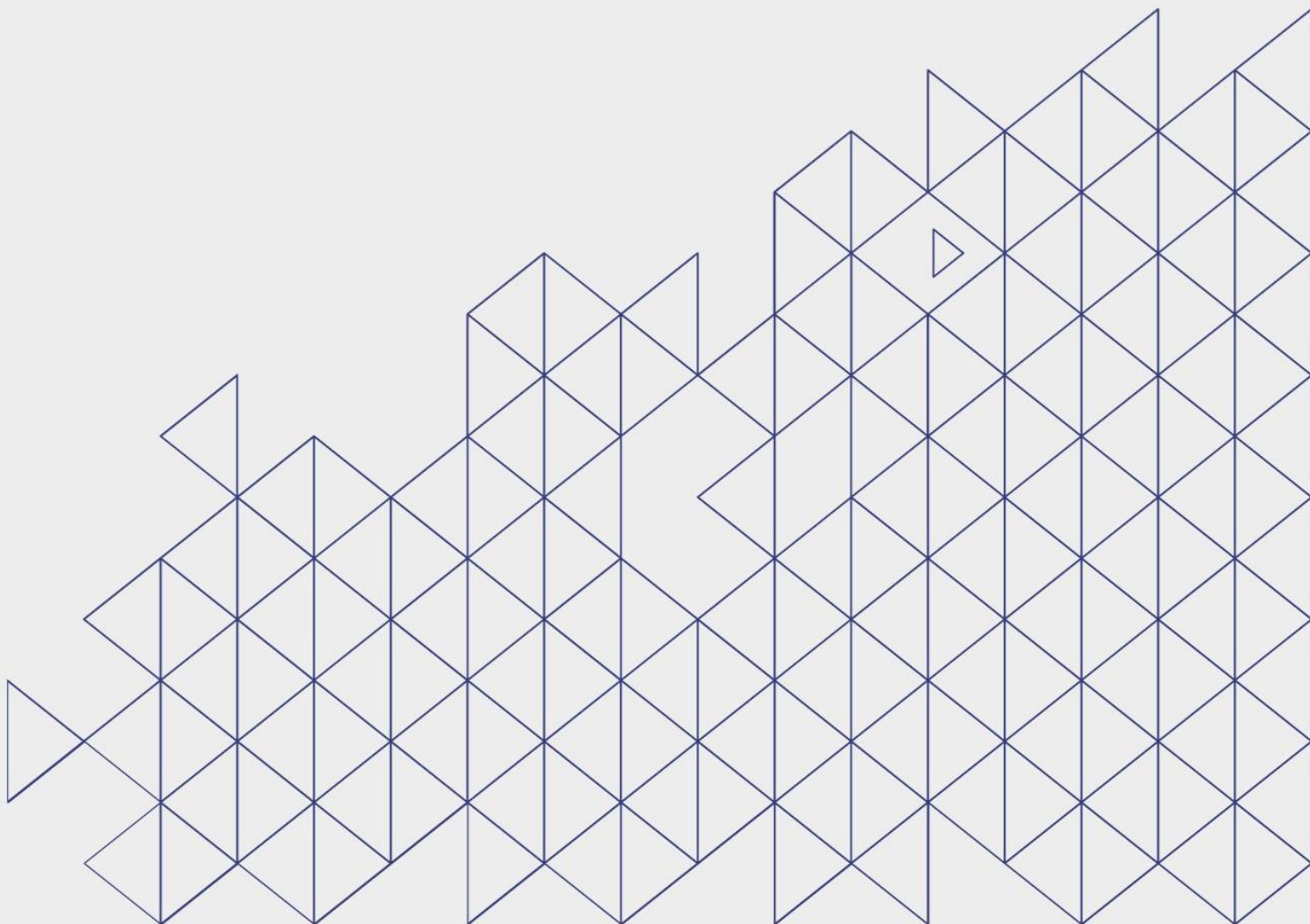
Kierownictwo Polskiej Komisji Akredytacyjnej pragnie podziękować wszystkim 564 osobom, które wzięły udział w badaniu ewaluacyjnym przeprowadzonym od kwietnia do końca grudnia 2022 roku. W skład badanych osób wchodziło m.in. członkowie PKA pełniący funkcję przewodniczących zespołów

oceniających, eksperci PKA oraz eksperci z grona pracodawców i studentów, sekretarze zespołów oceniających, a także przedstawiciele uczelni, w stosunku do których PKA wydało ocenę programową w 2022 roku, a wizytacja zespołów oceniających odbyła się od kwietnia 2022.

Każda z ankiet została dokładnie przeanalizowana, a wyniki starannie porównane i weryfikowane. Pragniemy wyrazić wdzięczność za poświęcony czas i wkład wszystkich badanych osób, ponieważ dzięki nim Komisja uzyskała cenne informacje na temat jakości kształcenia na polskich uczelniach. Wyniki badania pozwolą na dalsze doskonalenie działalności PKA oraz na lepsze zrozumienie potrzeb i oczekiwań uczelni oraz studentów, a także członków, ekspertów i sekretarzy zespołów oceniających PKA. Komisja jest przekonana, że dzięki takim inicjatywom, jak badanie ewaluacyjne, możliwe jest ciągłe doskonalenie procesu oceny programowej, procesu komunikacji PKA z jego otoczeniem, czy z prowadzonymi szkoleniami.

Z przyjemnością pragniemy przekazać Państwu raport z badania ewaluacyjnego przeprowadzonego w 2022 roku. Zachęcamy do zapoznania się z nim, gdyż zawiera on wiele wartościowych informacji dotyczących działalności PKA, a w szczególności procesu oceny programowej. W raporcie przedstawiamy główne wnioski z badania, w tym opinie zespołów oceniających oraz uczelni na temat procesu oceny programowej, ocenę wizytacji przeprowadzonych przez PKA, przygotowanie uczelni do całego procesu, a także rekomendacje dla PKA dotyczące dalszej pracy na rzecz profesjonalnej, efektywnej i skutecznej działalności. Warto zaznaczyć, że raport ten jest uzupełnieniem kwartalnych raportów, które publikowane są na bieżąco na stronie PKA. Te raporty zawierają szczegółowe wyniki badania w poszczególnych pytaniach, a także prezentują ogólne wnioski płynące z badania w poszczególnych kwartałach.

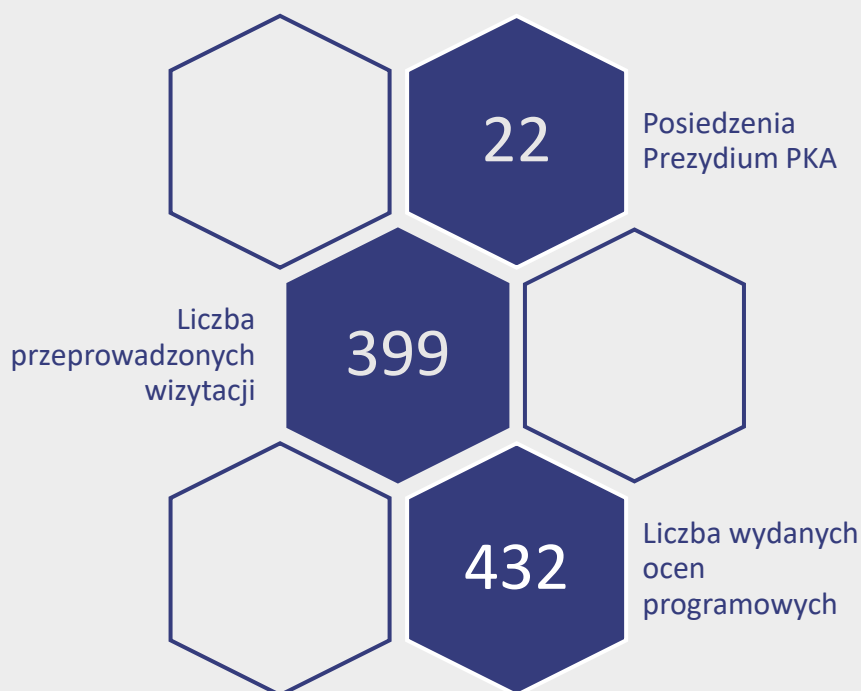
Wnioski z badania pozwolą na dalsze doskonalenie działalności PKA i na wprowadzenie zmian, które pomogą jeszcze bardziej poprawić jakość kształcenia w polskich uczelniach.



Wnioski z badań

1. Responsywność badania dotyczącego ewaluacji ocen programowych była zadawalająca we wszystkich badanych grupach, jednak konieczne jest dążenie do popularyzacji badań, szczególnie wśród członków zespołów oceniających, ponieważ zauważalny jest spadek liczby uczestników. Szczególnie dotyczy to zespołu nauk społecznych I, w którym liczba uczestników badania jest wyjątkowo niesatysfakcjonująca.
2. Jednocześnie, badania wykazują, że bardzo duża liczba osób korzysta z nieoficjalnych kanałów informacji, co powoduje, że proces ten może podlegać procesowi mitologizacji, a zespoły oceniające często nie są zadowolone z materiałów otrzymywanych od uczelni. Wyniki badań sugerują, że konieczne jest podejmowanie działań mających na celu popularyzację strony www Komisji jako jedyne źródła informacji.
3. Najwięcej próśb o dodatkowe informacje dotyczy kryterium 6 odnoszące się do współpracy z otoczeniem społeczno-gospodarczym w konstruowaniu, realizacji i doskonaleniu programu studiów oraz jej wpływ na rozwój kierunku.
4. Zarówno wizytacje zdalne jak i stacjonarne umożliwiają dokonanie oceny programowej w odniesieniu do wszystkich jej szczegółowych kryteriów. Ponadto są one zgodne ze wszystkimi europejskimi zasadami, normami i standardami postępowania w sprawie oceny programowej, a także sprawiedliwy, miarodajny i jednakowy dla wszystkich uczestników procesu.
5. Zespoły, które w badaniu dotyczącym wizytacji zdalnej zgłaszały duże zastrzeżenia co do procedury zdalnych wizytacji, nadal wskazują na trudności związane np. z oceną prac etapowych, czy hospitacjami zajęć dydaktycznych. Zatem zmiana trybu wizytacji nie jest remedium na trudności w ocenie poszczególnych elementów wizytacji.
6. Niezależnie od formy wizytacji na jej sukces w największym stopniu wpływają: nastawienie uczestników do procesu oceny, sposób kierowania pracą zespołu oceniającego przez jego przewodniczącego, zaangażowanie uczestników, a także rozumienie przez nich celu procesu i oceny. Nastawienie to również przekłada się na opinie o samej Komisji. W tym kontekście należy zwrócić szczególną uwagę na postrzeganie zespołu nauk społecznych II, ponieważ respondenci ocenili przedstawicieli tego zespołu znacząco gorzej niż przedstawicieli innych zespołów.
7. W opinii interesariuszy wewnętrznych Komisji członkowie i eksperci PKA oraz sekretarze zespołów oceniających to profesjonaliści, którzy posiadają niezbędne kompetencje do wypełniania zadań powierzonych Komisji przez ustawodawcę.
8. Ocena PKA dostarcza uczelniom narzędzi umożliwiających doskonalenie jakości kształcenia. Wskazuje to na kluczową rolę, jaką odgrywa PKA w zapewnieniu jakości kształcenia na uczelniach wyższych, gdyż umożliwia uczelniom poznanie zarówno mocnych jak i słabych stron kierunku, a przez to ocena PKA i wypracowywane przez zespoły oceniające raporty są kluczowym narzędziem, które pomaga uczelniom w doskonaleniu jakości kształcenia.
9. Oceny dokonywane przez PKA są raczej postrzegane jako obowiązek uczelni, a nie jak elementy strategii marketingowej, zarówno dla interesariuszy zewnętrznych, jak i wewnętrznych.
10. PKA cieszy się autorytetem, który pozwala jej działać na rzecz zapewniania jakości kształcenia.

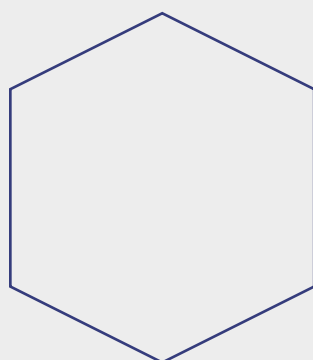
Rok 2022 z życia Komisji



Oceny pozytywne	Oceny pozytywne z okresem obowiązywania do 2 lat	Oceny negatywne	Odstąpienia od przeprowadzania ocen/umorzenia
321	65	11	35



Zaopiniowane wnioski w sprawie spełnienia warunków prowadzenia studiów na określonym poziomie i profilu oraz związku studiów ze strategią uczelni



Wniosków o ponowne rozpatrzenie sprawy

	W sprawie ocen programowych		W sprawie wniosków o utworzenie studiów	
	Utrzymano w mocy	Uwzględniono	Utrzymano w mocy	Uwzględniono
SUMA	18	5	74	31

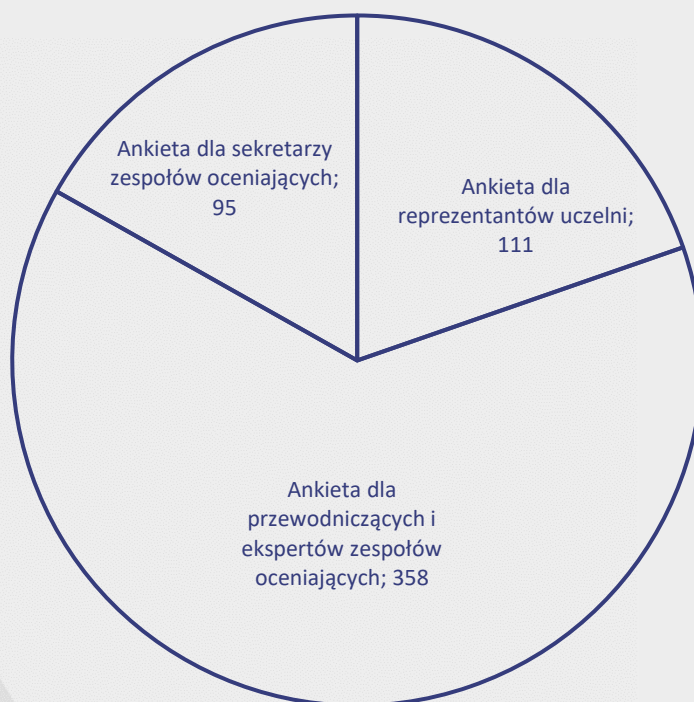
	Liczba uchwał w sprawie ocen programowych			Liczba uchwał w sprawie wniosków o utworzenie studiów		
	Oceny pozytywne	Oceny pozytywne z okresem obowiązywania do 2 lat	Oceny negatywne	Zaopiniowane pozytywnie	Zaopiniowane pozytywnie z zaleceniami	Zaopiniowane negatywnie
Zespół nauk humanistycznych i nauk teologicznych	22	11	4	0	8	15
Zespół nauk inżynieryjno-technicznych	66	5	2	12	14	9
Zespół nauk medycznych i nauk o zdrowiu	42	10	1	13	22	49
Zespół nauk ścisłych i przyrodniczych	25	3	0	5	0	6
Zespół nauk rolniczych	18	3	0	1	0	0
I zespół nauk społecznych	74	20	0	69	30	45
II zespół nauk społecznych	47	11	3	12	28	46
Zespół sztuki	27	2	1	0	8	2
Zespół kształcenia nauczycieli				4	6	7

Metodologia i uczestnicy badania

W okresie od kwietnia do grudnia 2022 roku, w badaniach ewaluacyjnych, udział wzięło łącznie 564 respondentów, reprezentujących obie strony procesu oceny programowej. Zarówno przedstawiciele ocenianych uczelni, jak i członkowie zespołów oceniających PKA mieli możliwość wyrażenia swoich opinii. Dzięki temu uzyskano wszechstronny i rzetelny obraz całego procesu oceny programowej oraz poznano perspektywę i doświadczenia obu grup uczestniczących w tym procesie. Zebrane w ankietach informacje zostały starannie przeanalizowane, co pozwoliło na dokładne i kompleksowe zbadanie całego procesu oceny programowej, od momentu uzyskiwania informacji o procesie oceny, przez czas na przygotowanie, a później przeanalizowanie raportu samoceny, ocenę wizytacji przeprowadzonej na uczelni, aż po opinie o samej ocenie i o działalności PKA. Wszystkie te informacje posłużyły do stworzenia raportu zawierającego wiele cennych wniosków i rekomendacji dla dalszej pracy nad doskonaleniem procesu oceny programowej, co z kolei wpłynie na profesjonalizację pracy PKA.

Dzięki szerokiemu zaangażowaniu tylu osób w proces ankietyzacji badanie przeprowadzone od kwietnia do grudnia 2022 roku jest reprezentatywne i umożliwia wyciąganie wniosków w odniesieniu do całego procesu oceny programowej, a także do działalności PKA w jego ramach, a także w szerszej perspektywie w ramach innych działalności podejmowanych na rzecz realizacji misji i strategii PKA. Dzięki temu uzyskano kompleksowy i rzetelny obraz tego procesu, który pozwolił na dokładne zbadanie różnych aspektów związanych z oceną programową, takich jak przygotowanie uczelni do tego procesu, samoocena, wizytacja i ocena finalna. Analiza wyników badania pozwoliła na wyciągnięcie wielu wniosków i rekomendacji dla PKA, które będą kluczowe dla dalszej pracy nad profesjonalizacją i doskonaleniem procesu oceny programowej.

Liczba wypełnionych ankiet



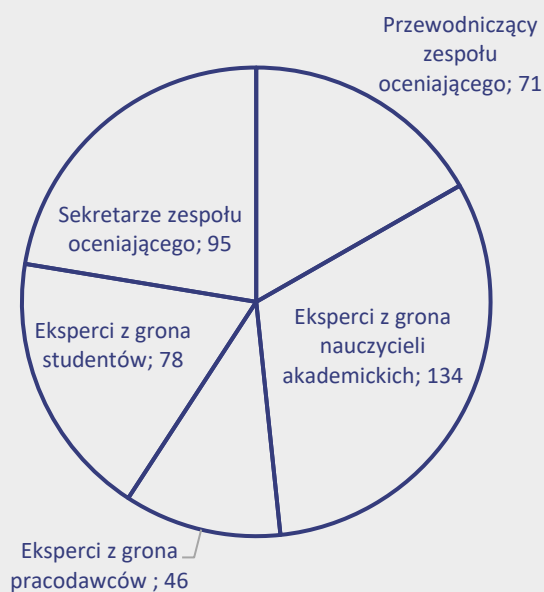
W ramach podmiotowego badania główną metryką było pytanie o dziedzinę nauki lub sztuki, do której w ramach dyscyplin przypisane jest ponad 50% punktów ECTS ocenianego kierunku. W badanym okresie najwięcej reprezentantów uczelni oraz zespołów oceniających PKA reprezentowało dziedzinę nauk inżynieryjno-technicznych, gdzie liczba reprezentantów uczelni wynosiła 80, a zespołów oceniających 28. Z drugiej strony, najmniejszą liczbę reprezentantów odnotowano w dziedzinie nauk ścisłych i przyrodniczych, gdzie tylko 3 reprezentantów uczelni zostało uwzględnionych w badaniu. Jednakże, warto podkreślić, że niska liczba respondentów z danej dziedziny nie musi oznaczać, że wyniki badania są mniej wiarygodne. Należy bowiem wziąć pod uwagę liczbę ocen, które zostały wydane w danej dziedzinie nauki w danym roku akademickim. Wszystko to wynika z faktu, że kierunki są przyporządkowane do konkretnych dziedzin nauki i w danym roku ocenianych jest tylko pewna liczba kierunków w każdej dziedzinie. W takiej sytuacji, nawet niewielka liczba respondentów może być istotna, a ich opinie mają znaczący wpływ na ocenę PKA. Dlatego w tabeli uwzględniono także liczbę ocen wydanych w każdej dziedzinie nauki w roku 2022. Warto jednak zaznaczyć, że badanie obejmowało tylko kierunki, które zostały wizytowane od kwietnia 2022 roku. W związku z tym, większość respondentów pochodziła z uczelni, które zostały poddane wizytacji w drugim kwartale 2022 roku. Jednocześnie, warto zauważyć, że liczba ocen programowych odnosi się do wszystkich ocen wydanych w 2022 roku, co niekoniecznie oznacza, że wizytacja odbyła się w tym okresie. Zgodnie ze statutem PKA, od momentu wizytacji do momentu wysłania raportu na uczelnię mija około 6 tygodni, a następnie uczelnia ma 3 tygodnie na odpowiedź (jednak ten termin może być wydłużony o kolejne 3 tygodnie). Analiza oceny przez zespół dziedzinowy i Prezydium PKA trwa zwykle od 3 do 5 tygodni, co oznacza, że średni czas od wizytacji do wydania oceny programowej wynosi około 3 miesięcy.



	Liczba ocen programowych w podziale na dziedziny nauk w 2022 roku	Łącznie wypełnionych ankiet	Reprezentanci uczelni w podzielnę na dziedzinę nauki/sztuki, do której w ramach dyscyplin przypisane jest ponad 50% punktów ECTS ocenianego kierunku	Reprezentanci zespołów oceniających PKA w ramach dziedziny nauki, w ramach którego przeprowadzona była wizytacja	Sekretarze zespołów oceniających PKA w ramach dziedziny nauki, w ramach którego przeprowadzona była wizytacja
Dziedzina nauk humanistycznych i nauk teologicznych	37	42	5	33	4
Dziedzina nauk inżynieryjno-technicznych	72	80	37	28	15
Dziedzina nauk medycznych i nauk o zdrowiu	53	90	14	64	12
Dziedzina nauk rolniczych	28	67	9	47	11
Dziedzina nauk ścisłych i przyrodniczych	21	38	3	29	6
Dziedzina nauk społecznych w zakresie dyscyplin: nauki o bezpieczeństwie, nauki o komunikacji społecznej i mediach, nauki o polityce i administracji, nauki prawne, nauki socjologiczne, pedagogika, prawo kanoniczne, psychologia, stosunki międzynarodowe	94	58	5	34	19
Dziedzina społecznych w zakresie dyscyplin: ekonomia i finanse, geografia społeczno-ekonomiczna i gospodarka przestrzenna, nauki o zarządzaniu i jakości	61	148	20	105	23
Dziedzina sztuki	30	39	18	16	5

Podsumowując: badanie jest miarodajne i reprezentatywne dla wszystkich dziedzin nauki, ale istnieje konieczność stałego monitorowania responsywności ankiet w różnych grupach. Dlatego rekomenduje się np. przypominać o badaniu, podkreślać jego ważność oraz zaangażować respondentów w proces badawczy. Należy przy tym pamiętać, że różne dziedziny nauki mogą mieć różną kulturę ankietowania i sposób przekazywania informacji – pozytywnym przykładem jest w zespół nauk rolniczych, w którym wydaje się, że respondenci chętnie biorą udział w badaniu. W porównaniu z innymi dziedzinami nauki jest to relatywnie mała grupa, jednak dzięki szerokiemu udziałowi w badaniach ich głos zawsze jest słyszalny. Odmiennie jest w zespole nauk społecznych w zakresie dyscyplin: nauki o bezpieczeństwie, nauki o komunikacji społecznej i mediach, nauki o polityce i administracji, nauki prawne, nauki socjologiczne, pedagogika, prawo kanoniczne, psychologia, stosunki międzynarodowe. Responsywność w tym zespole jest stosunkowo niska. Dlatego ważne jest, aby stale monitorować wyniki w każdej dziedzinie nauki i ewentualnie modyfikować pytania lub metody ankietowania, aby zapewnić, że badanie będzie jak najbardziej reprezentatywne i miarodajne dla wszystkich dziedzin nauki. Dlatego mimo tego, że responsywność w badaniu w 2022 jest wystarczająca do formułowania wiążących rekomendacji i wniosków z badania, rekomenduje się stałe zachęcanie respondentów do udziału w procesie ankietowym.

Liczba ankiet w podziale na role w zespole oceniającym



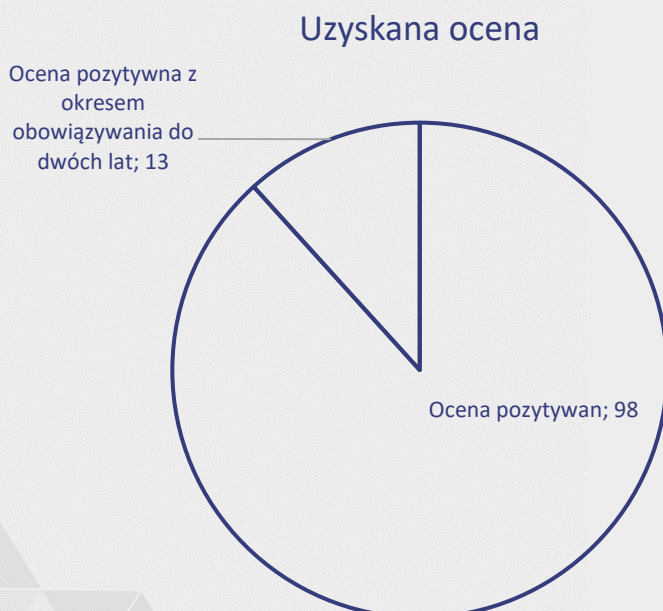
W badaniu ewaluacyjnym przeprowadzonym w 2022 roku wzięli udział przedstawiciele różnych grup. W skład badanej populacji weszło 71 przewodniczących zespołów oceniających, 134 nauczycieli akademickich, 46 studentów, 78 pracodawców oraz 95 sekretarzy zespołów oceniających. Warto jednak zauważyć, że sekretarze wypełniają inny kwestionariusz niż pozostali członkowie zespołu oceniającego i wypełniają go w innym czasie. Członkowie zespołów oceniających wypełniają ankietę w ciągu 24 godzin od zakończenia wizytacji, podczas gdy sekretarze wypełniają kwestionariusz po zakończeniu prac nad raportem z wizytacji, co następuje w ciągu 6 tygodni od wizytacji.

Analizując te liczby, można stwierdzić, że badanie było reprezentatywne dla różnych grup biorących udział w procesie oceny programowej po stronie PKA. Jednakże, biorąc pod uwagę liczbę przedstawicieli z poszczególnych grup oraz doświadczenia wynikające z innych badań przeprowadzonych przez Komisję, zaleca się prowadzenie działań popularyzatorskich wśród studentów, pracodawców oraz ekspertów z grona nauczycieli akademickich, w których liczba uczestników badania nie w pełni oddaje ich zaangażowanie w proces oceny. Warto jednak podkreślić, że mimo tych ograniczeń liczby przedstawicieli z poszczególnych grup sprawiają, że badanie ewaluacyjne w 2022 roku było reprezentatywne dla wszystkich grup w ramach PKA.

W podmiotowym badaniu uczestnicy reprezentowali wszystkie oceniane typy uczelni oraz profile i poziomy kształcenia. Liczba respondentów jest adekwatna do ogólnej liczby ocenianych jednostek, co pozwala uznać badanie za reprezentatywne pod względem udziału przedstawicieli wszystkich typów uczelni.

	Respondenci po stronie ocenianych uczelni	Respondenci po stronie zespołów oceniających
Uczelnia publiczna akademicka	104	229
Uczelnia publiczna zawodowa	2	27
Uczelnia niepubliczna akademicka	4	37
Uczelnia niepubliczna zawodowa	1	27
Profil praktyczny	20	174
Profil ogólnoakademickiego	98	197
Studia pierwszego stopnia	95	332
Studia drugiego stopnia	85	207
Studia jednolite magisterskie	10	29

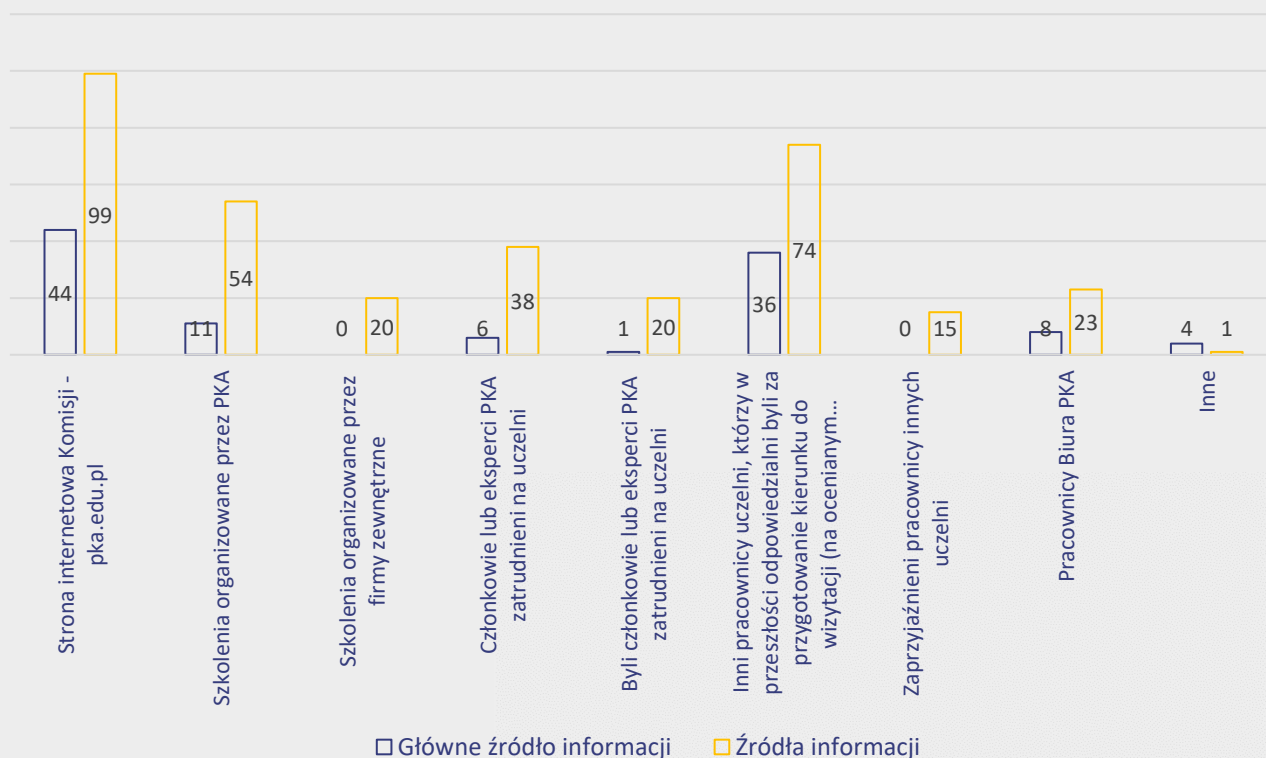
Uczestnikami badania po stronie ocenianych uczelni były osoby, które reprezentowały kierunki ocenione pozytywnie.



Źródła informacji o ocenie programowej

W pierwszym etapie badania respondenci z grona uczelni zostali zapytani o źródła, z których czerpią informacje o procesie oceny programowej. W pierwszym pytaniu mogli wybrać dowolną liczbę odpowiedzi, a w drugim pytaniu zostali poproszeni o wskazanie głównego źródła. Badanie wykazało, że większość respondentów opiera się na informacjach dostępnych na stronie internetowej Komisji - pka.edu.pl, która stanowi główne źródło dla 44 respondentów. Respondenci korzystają również z szkoleń organizowanych przez PKA (11 głównych źródeł informacji oraz 54 źródła informacji). Jednakże, 36 respondentów uznaje innych pracowników uczelni, którzy w przeszłości uczestniczyli w procesie oceny, za główne źródło informacji, co daje wynik 74 osób uznających tę opcję za swoje źródło informacji. Wyniki badania pokazują, że tylko około połowa respondentów uznaje oficjalne kanały komunikacji PKA (strona internetowa, szkolenia organizowane przez PKA oraz pracownicy biura PKA) za swoje główne źródło informacji. Pozostałe osoby preferują tzw. pocztę pantoflową. Warto zauważyć, że mimo że strona internetowa Komisji może być uznawana za wiarygodne źródło informacji, wiele osób z badanych nie korzysta z niej przygotowując się do procesu oceny.

Źródła danych dotyczące procesu oceny



Opinie w pytaniach otwartych mogą wskazywać na to, że część respondentów może mieć trudności z zrozumieniem wymaganych dokumentów i formularzy w procesie oceny programowej ze względu na brak jasnych wytycznych. Dla przykładu wskazać należy kilka opinii respondentów: *brak wskazówek co do tego, jakie dokumenty trzeba dostarczyć*; inna osoba pisze zaś, że jego zdaniem problemem są: *niejasne kryteria oceny programowej i niekonsekwencja w ocenianiu przez członków Komisji*, jeszcze inny respondent wskazuje: *brak jednoznacznych wytycznych, zawite procedury, wysoka wymagana*

jakość dokumentacji i trudność w ich dostarczeniu, brak czasami wskazówek jakie informacje w nich zawrzeć.

Na niedostateczny poziom wiedzy z zakresu niezbędnych dokumentów jakie należy dostarczyć do PKA wskazują również zespoły oceniające PKA. W ramach badania uczestnicy po stronie zespołów oceniających wskazywali, jakie ich zdaniem działania powinno podjąć PKA w ramach pomocy uczelniom w opracowywaniu raportów samooceny. Warto przywołać kilka opinii ekspertów dotyczących tego aspektu:

- *na wizytującej Uczelni zabrakło wiedzy jak interpretować kluczowe parametry/kategorie, np. co to znaczy zajęcia praktyczne, zajęcia w bezpośrednim kontakcie z nauczycielem akademickim.*
- *bardzo ogólnie opisane zostały rozwiązania dydaktyczne związane z poszczególnymi kryteriami oceny;*
- *opracować krótką, konkretną instrukcję wypełnienia i ograniczyć objętość raportu; Podać obligatoryjne wymogi dot. informacji nt. programu studiów (wymienić elementy programu i ich zakres/ zawartość;*
- *uświadomić uczelni, że oceniamy program dla naboru, a nie dla roku akademickiego)- uczelnia miała problem z sylabusami i z programem kompletnym dla naboru 2021/22; Infrastruktura opisana w raporcie dotyczy całej uczelni, a nie kierunku - de facto, aby uzyskać informacje dot. kierunku, zawsze trzeba się zwracać o takie informacje do uczelni; przewodnik jakie informacje powinny być obowiązkowe do opisanie w poszczególnych kryteriach;*
- *być może podzielenie kryteriów na podpunkty pomogłoby uczelniom bardziej precyzyjnie odnieść się do poszczególnych standardów jakości kształcenia;*
- *nakierować na przygotowywanie go zgodnie ze standardami jakości kształcenia/wskaźnikami spełnienia standardów, aby na każdy wskaźnik przypadało kilka/kilkanaście zdań bezpośrednio się do niego odnoszących.*
- *wprowadzić zalecenia, żeby w raporcie samooceny uczelnie przedstawiały informacje dotyczące ocenianego kierunku studiów a nie kierunków, które są równolegle prowadzone przez dany wydział;*
- *dodać szczegółowe wyjaśnienia poszczególnych standardów i ich kolejności;*
- *stworzyć listę przykładowej/zalecanej/niezbędnej dokumentacji dodatkowej do raportu 2. dodać podpowiedzi, co powinno się znaleźć w raporcie (przykłady); wprowadzić do opisu kadry prośbę o przedstawienie doświadczenia praktycznego kadry;*
- *dostarczać uczelni checklistę w ramach informacji o wizytacji, na której będą zawarte wszystkie wymagane materiały i działania. Obecnie są m.in. we wzorze raportu samooceny, ale taki onepager może być przydatny w organizacji pracy. A dla PKA quick win;*
- *należy wymagać od uczelni dołączenia programów studiów, sylabusów, statutu, strategii, uchwał itp. dokumentacji z zastrzeżeniem, że nie jest to wymagane, jeśli dokumenty te dostępne są on line.*

Biorąc pod uwagę opinie ekspertów i wyniki badań na temat głównych źródeł informacji, należy stwierdzić, że uczelnie często korzystają z informacji pochodzących spoza formalnych źródeł, takich jak: inni pracownicy uczelni, byli i obecni członkowie PKA oraz szkolenia firm zewnętrznych, aby ocenić program nauczania. Jednakże, w wyniku takiego podejścia eksperci podczas analizy dokumentów wskazują, że wiele raportów samooceny nie odnosi się do zaleceń i wskazówek dotyczących przygotowania dokumentacji, które są zawarte na stronach PKA. Nie można jednak na podstawie

dostępnych materiałów stwierdzić, dlaczego respondenci ze strony uczelni nie korzystają z oficjalnych źródeł informacji. W związku z tym rekomenduje się podjęcie działań mających na celu upowszechnienie oficjalnych źródeł informacji. Dlatego rekomenduje się np. prowadzić szkolenia odnoszące się do dobrych praktyk pisania raportów samooceny, tworzyć infografiki na podstawie dokumentacji zawartej na stronie internetowej, lub pojąć inne działania mające na celu popularyzację głównych źródeł informacji.

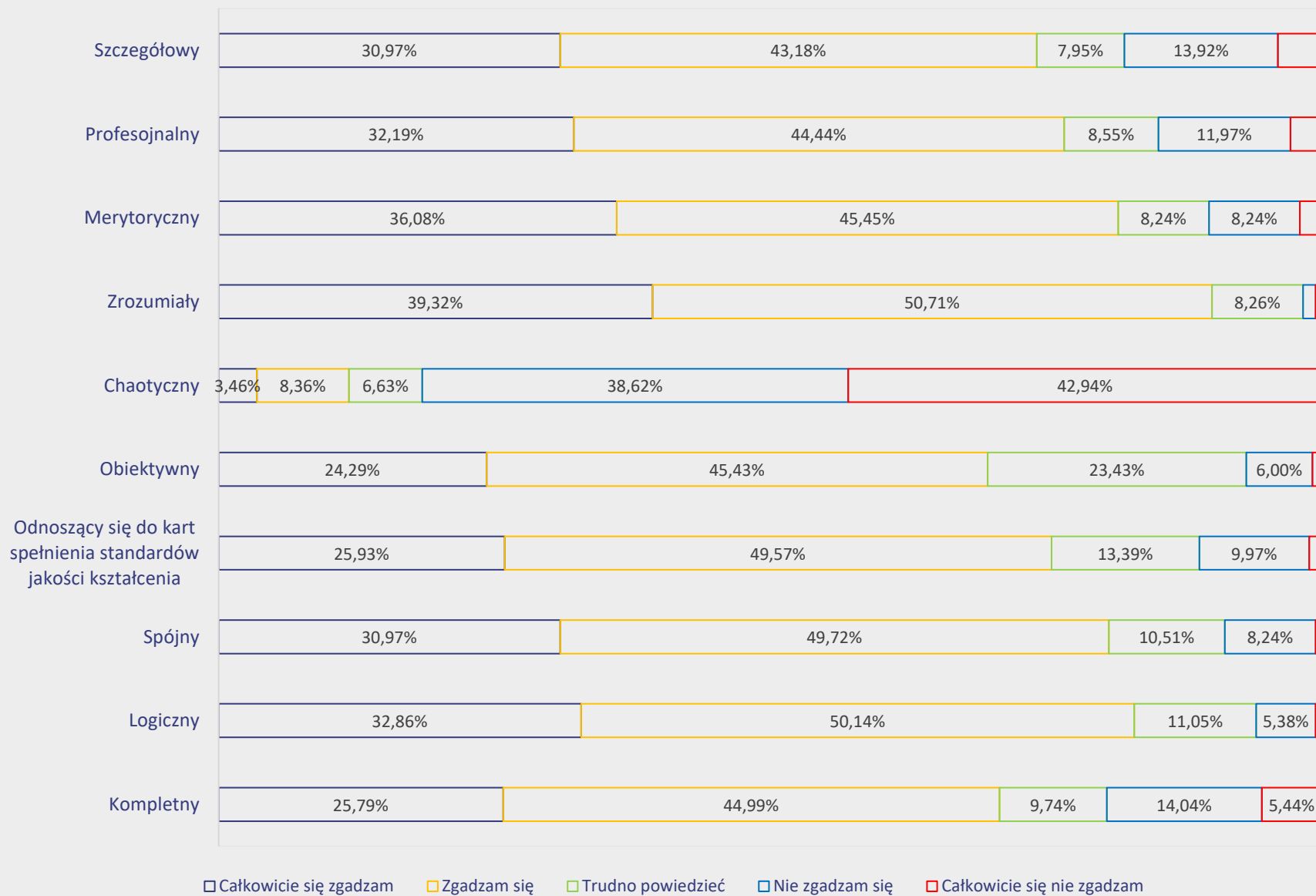
Raport z samooceny

Jak już wskazano powyżej część uczelni respondenci z grona zespołów oceniających wskazywali, że ich zdaniem przedstawione raporty z wizytacji, czy też załączniki do wskazanego raportu nie spełniały ich oczekiwań.

Dane dotyczące raportu samooceny w opinii zespołów oceniających PKA pokazują, że większość respondentów zgadza się lub całkowicie zgadza się co do merytorycznej poprawności raportów. Przeprowadzone badanie potwierdza również, że raporty co do zasady są zrozumiałe, spójne i logiczne, a także odnoszą się do kart spełnia standardów jakości kształcenia. Mimo tego, że większość respondentów wskazała, że raporty są profesjonalne, szczegółowe i kompletne, należy zwrócić uwagę, na relatywnie dużą liczbę osób, które jest zdania przeciwnego. Dlatego przeanalizowano szczególnie te 3 kryteria pod kątem różnic w ramach poszczególnych zespołów działających w ramach dyscyplin nauki/sztuki. W szczególności należy zwrócić uwagę na zespół sztuki. Z pośród respondentów 25% z nich wskazało, że nie zgadzają się z tym, że raport samooceny był szczegółowy, a kolejne 25% wskazało na odpowiedź trudno powiedzieć. Również pewne zastrzeżenia pod kątem szczegółowości raportu formułowane były w obu zespołach społecznych oraz zespole rolniczym. Natomiast najlepiej szczegółowość raportu oceniali eksperci z zespołu nauk medycznych i nauk o zdrowiu oraz nauk humanistycznych oraz teologicznych.

Jednocześnie, Zespół sztuki, zgodnie z przeprowadzonymi badaniami, nie był w pełni usatysfakcjonowany z raportów samooceny przekładanych przez uczelnie. Wyniki badań wykazały jednak, że większość odpowiedzi odnoszących się do raportów samooceny ze strony zespołu sztuki dotyczyła zgody (a nie całkowitej zgody), co może sugerować, że przedstawiciele tej dziedziny sztuki są bardziej krytyczni lub wymagający wobec prezentowanych im materiałów. Dlatego nie można w żaden sposób stwierdzić, że raporty samooceny dostarczane przez uczelnie dla zespołu sztuki są gorsze niż dla innych dziedzin. W przypadku odpowiedzi otwartych eksperci z tego zespołu zgłaszali pewne propozycje, które ich zdaniem sprawiłyby, że uczelnie lepiej radziłyby sobie z pisaniem raportów samooceny, jednak co trzeba podkreślić, propozycje te nie różniły się znacząco od propozycji przedstawianych w innych zespołach. Dlatego ważne jest, aby prowadzić dalsze badania i obserwacje w celu lepszego zrozumienia potrzeb i oczekiwań zespołu sztuki (o ile faktycznie takowe zostaną potwierdzone w kolejnych kwartałach). Może to pomóc w usprawnieniu procesu samooceny i dostosowaniu raportów do specyfiki tej dziedziny.

Ocena raportu samooceny



Zespół nauk medycznych i nauk o zdrowiu, według przeprowadzonych badań, znajduje się po drugiej stronie bieguna w kwestii oceny raportów samooceny dostarczanych przez uczelnie. Przedstawiciele tej dziedziny wskazują, że raporty te są z reguły bardzo dobrze przygotowane i spełniają ich oczekiwania. Należy wskazać, że jeden z respondentów wskazał dobre praktyki w zakresie pisania raportu samooceny, które z jego perspektywy znacząco ułatwiły pracę zespołowi: *W tym przypadku to dobrze funkcjonowało, ale nie każda uczelnia przygotowuje raport i załączniki jak ta. Dużą zaletą jest podanie raportu oraz dodanie pliku ze spisem i oznaczeniem co zawiera dany załącznik, dzięki czemu w jednym pliku możemy znaleźć interesujące nas załączniki i potem otwierać je podczas przygotowań do wizytacji i tworzenia raportu.*

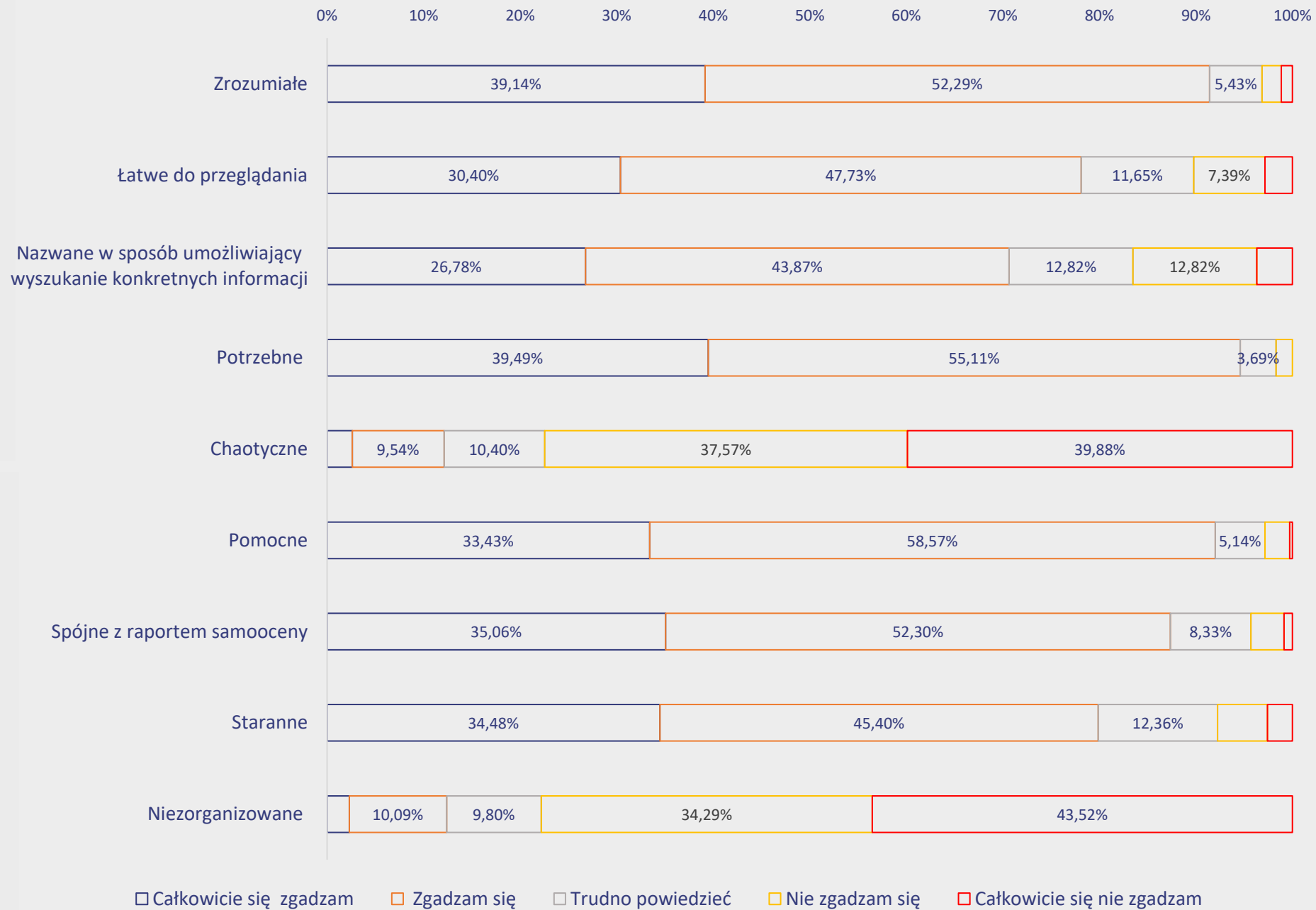
Podobnie jak miało to miejsce w przypadku zespołu sztuki, pozytywna opinia zespołu nauk medycznych i nauk o zdrowiu nie powinna prowadzić do niedoceniań innych dziedzin i ich potrzeb w zakresie samooceny. Każdy zespół ma swoje specyficzne wymagania i oczekiwania wobec raportów samooceny, a ich właściwe zaspokojenie jest kluczowe dla skutecznego rozwoju naukowego i artystycznego. Dlatego należy kontynuować badania i analizy w celu lepszego zrozumienia potrzeb poszczególnych zespołów i doskonalenia procesu samooceny.

Warto zwrócić uwagę na jeszcze jeden fakt, mianowicie zespoły oceniające PKA stwierdziły, że raporty powstałe w II kwartale 2022 roku były lepsze niż te, które powstały w IV kwartale 2022 roku. Warto zaznaczyć, że w IV kwartale więcej osób miało zastrzeżenia do profesjonalizmu, merytoryki oraz spójności raportu. Co więcej, więcej osób uznawało raporty za chaotyczne. Np. w przypadku odpowiedzi na pytanie czy raport samooceny był profesjonalny w II kwartale liczba odpowiedzi „całkowicie się nie zgadzam” i „nie zgadzam” się wynosiła 11%, a w IV kwartale 20%. W przypadku sformułowania „merytoryczny” w II kwartale ze stwierdzeniem nie zgodziło się 7% respondentów a w IV kwartale 15%. Różnice są zatem znaczące i nie należy ich bagatelizować.

Można przypuszczać, że powody takiej oceny są różnorodne. Może to być związane z organizacją pracy, ze zmianami w uczelni, z brakiem czasu na dokładne przeanalizowanie materiałów czy też z innymi czynnikami. Dlatego przeprowadzono analizę różnic w odpowiedziach uczelni. Według wyników, aż 78% ankietowanych uznało, że miało wystarczająco dużo czasu na przygotowanie raportu samooceny, 10% stwierdziło, że czas był wystarczający, ale inne czynniki znacząco utrudniały pracę nad raportem, a 12% wskazało, że sześciotygodniowy czas na przygotowanie raportu samooceny nie był wystarczający. Należy jednak zaznaczyć, że te wyniki odnoszą się do wizytacji, które odbyły się w II kwartale 2022 roku, w którym raporty samooceny były uznawane za relatywnie lepsze od tych przygotowywanych w IV kwartale. W przypadku wizytacji, które odbyły się w IV kwartale 2022 roku, respondenci wskazywali, że tylko 62% z nich miało wystarczająco dużo czasu na przygotowanie raportu z wizytacji, 9% stwierdziło, że czas był wystarczający, ale inne czynniki utrudniały przygotowanie raportu, aż 29% z nich wskazało, że czas ten nie był wystarczający¹. Warto zaznaczyć, że raporty samooceny, którymi Komisja zajmowała się w IV kwartale, musiały być przygotowane w okresie wakacyjnym, co znacząco utrudniło pracę zespołom je przygotowującym.

¹ Dane pochodzą z badania uczelni przeprowadzonego w I kwartale 2023 i w momencie pisania raportu nie zostały jeszcze dokładnie przeanalizowane, dlatego są one orientacyjne.

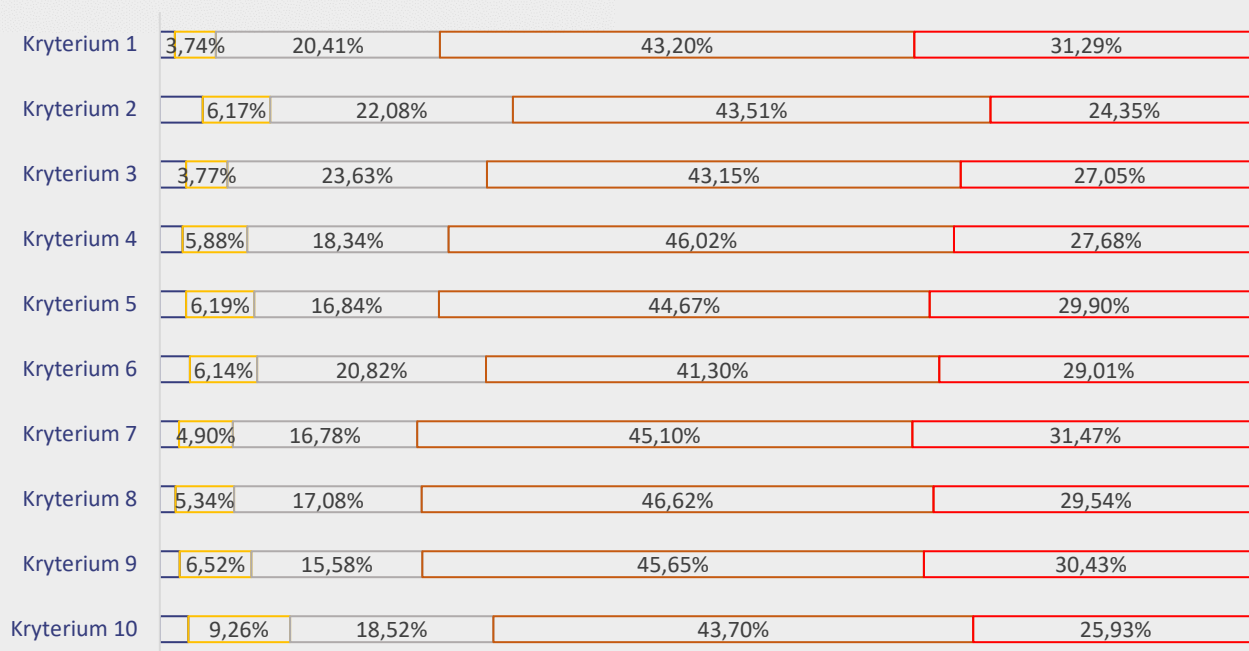
Ocena załączników do raportu samooceny



Raport samooceny nie jest jedynym źródłem informacji o ocenianym kierunku. Nie mniej ważną, albo nawet ważniejszą rolę w ocenie mają przedstawione załączniki do raportu. Dlatego, by zespoły oceniające mogły wykonać swoją pracę należyce niezbędne są dobrej jakości załączniki. Z danych dotyczących oceny załączników do raportu samooceny, przeprowadzonej przez członków zespołów oceniających PKA w niniejszym badaniu wynika, że w większości przypadków uczelnie sprostają temu zadaniu. Wszystkie kategorie otrzymały oceny "Zgadzam się" lub wyższe, co oznacza, że członkowie zespołów oceniających pozytywnie ocenili jakość załączników do raportu samooceny. Można zauważyć, że kategorie "Potrzebne" i "Pomocne" otrzymały najwyższe oceny, co sugeruje, że członkowie zespołów oceniających uważają, że załączniki te były im niezbędne do oceny. Jednocześnie kategorie "Chaotyczne" i "Nieorganizowane" otrzymały najniższe oceny, co sugeruje, że członkowie zespołów oceniających uważają, że te załączniki zostały w uporządkowane przez uczelnie w sposób umożliwiający ich odnalezienie, a także dokładne zapoznanie się z nimi.

Podsumowując, wydaje się, że uczelnie w większości przypadków sprostają zadaniu w dostarczeniu odpowiedniej jakości załączników do raportu samooceny. Jedynie w jednostkowych przypadkach mogło dojść do sytuacji, gdy załączniki były mniej przydatne lub bardziej skomplikowane do przeglądania. W odpowiedziach otwartych zespoły oceniające wskazywały jedynie na potrzebę dokładniejszego informowania uczelni w stosunku do niezbędnych w procesie oceny dokumentów, jakie ta powinna dostarczyć.

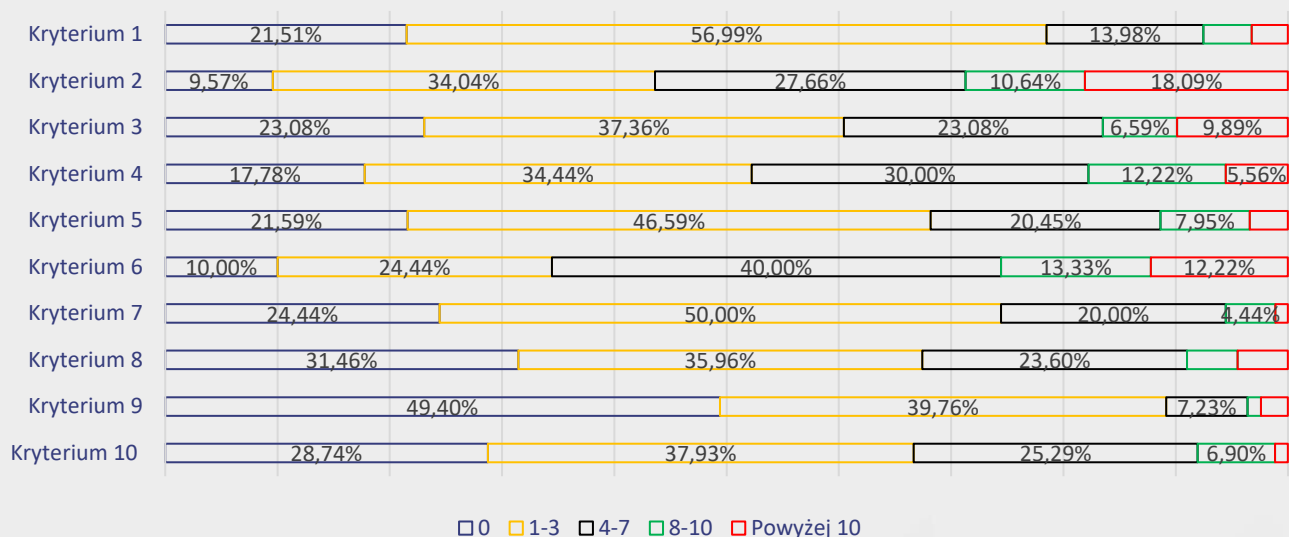
W jakim stopniu raport samooceny oraz załączniki umożliwiły ocenę poszczególnych kryteriów oraz napisanie raportu wstępnego



- Kryterium niemożliwe do oceny
- Kryterium możliwe do oceny w stopniu nieznacznym
- Kryterium możliwe do oceny w stopniu średnim
- Kryterium możliwe do oceny w stopniu znacznym
- Kryterium możliwe do oceny całkowicie

Powyższe wyniki badań zdają się potwierdzać informacje płynące z kolejnego pytania. Mianowicie w kolejnym bloku pytań przewodniczący i eksperci zespołów oceniających wskazywali, w jakim stopniu ich zdaniem raport samooceny wraz z załącznikami umożliwił dokonanie wstępnej oceny, której zwieńczeniem jest raport wstępny. Dane potwierdzają, że w większości przypadków raporty z wizytacji i załączniki umożliwiały dokonanie oceny kryteriów. Możliwość oceny kryteriów w stopniu całkowitym lub znacznym przeważa w przypadku większości z kryteriów, w tym np. Kryterium 1, Kryterium 2, Kryterium 3, Kryterium 4, Kryterium 5, Kryterium 6, Kryterium 7, Kryterium 8, Kryterium 9 oraz Kryterium 10. W przypadku niektórych kryteriów, takich jak Kryterium 1 i Kryterium 2, możliwość oceny w stopniu całkowitym lub znacznym jest większa niż w przypadku innych kryteriów, co może wynikać z tego, że ocenie podlegają tam głównie koncepcja kształcenia i program studiów. Jednocześnie należy zauważyć, że również w przypadku kryterium 5, którym jest ocena infrastruktury jedynie niewielka liczba respondentów wskazała, że jest to kryterium niemożliwe do oceny lub możliwe do oceny w sposób nieznaczny.

Liczba próśb do uczelni o dodatkowe materiały



Informacje zebrane za pomocą kwestionariusza ankiety dla sekretarzy zespołów oceniających wskazują na niewielką liczbę próśb kierowanych do uczelni przed wizytacją dotyczących większości kryteriów. Jednak warto zwrócić uwagę na kryterium 6, które zwykle jest oceniane przez ekspertów PKA z grona pracodawców. W przypadku tego kryterium, liczba próśb jest znacznie większa niż w innych kryteriach, a pracodawcy zwykle zadają więcej niż 8 pytań/prośb o dodatkowe materiały. Podobnie, pracodawcy są również odpowiedzialni za ocenę kryterium 2.4 dotyczącego praktyk zawodowych, co może wyjaśnić różnicę w liczbie zadawanych pytań przez pracodawców. Dlatego przeanalizowano szczegółowo odpowiedzi respondentów z tej grupy pod kątem ich spostrzeżeń dotyczących działań jakie powinno podjąć PKA/BPKA, by uczelnie mogły przygotowywać jeszcze lepsze materiały dla zespołów oceniających. Analiza tych odpowiedzi wskazuje, że z punktu widzenia pracodawców istotnym elementem raportu samooceny jest szczegółowy opis standardów jakości oraz kryteriów oceny, wraz z treścią i metodami weryfikacji. Dlatego ze strony reprezentantów tej grupy padła propozycja, aby np.: udostępnić uczelniom deskryptory kryteriów oceny, według których eksperci oceniają kierunki, a także przedstawić listy dokumentów i pytań najczęściej zgłaszanych przez ekspertów, lub stworzenie checklisty z wymaganymi materiałami. Uczelnie powinny także zapewnić ekspertom dostęp do

wymaganych dokumentów, takich jak programy studiów, przed wizytacją i podczas niej. Wreszcie, z analizy odpowiedzi respondentów z tej grupy wynika, że uczelnie powinny bardziej uświadamiać swoją rolę w tworzeniu kompletnych programów dla kierunków i ujednoczeniu ich sylabusów.

Na koniec warto zaznaczyć, że przewodniczący i eksperci zespołów oceniających z reguły uznali, że czas na zapoznanie się z raportem samooceny był wystarczający. Tylko 1% wszystkich uczestników badania wskazało, że czas ten był za krótki. Wskazuje to na to, że proces samooceny jest odpowiednio zaplanowany i realizowany. Jeden z respondentów, który wskazywał, że czas ten nie był wystarczający w odpowiedziach otwartych wskazał, że: *Uczelnia nie zamieściła wszystkich wymaganych i aktualnych materiałów do czasu wizytacji, co oznaczało podwójną pracę do wykonania w przypadku kryterium 1.2, 2. i 3.*

Podsumowując, główne wnioski wynikające z badania dotyczącego ewaluacyjnego oceny programowej odnoszące się do raportów samooceny są bardzo pozytywne. Większość respondentów zgadza się co do merytorycznej poprawności raportów, które są zrozumiałe, spójne i logiczne oraz odnoszą się do kart spełniających standardy jakości kształcenia. Respondenci wskazują na profesjonalizm, szczegółowość i kompletność raportów, ale niektórzy oceniają je negatywnie pod kątem szczegółowości. Zespół sztuki wykazał mniejszą satysfakcję z raportów samooceny, ale większość odpowiedzi dotyczyła zgody (a nie całkowitej zgody), co może sugerować, że przedstawiciele tej dziedziny są bardziej krytyczni lub wymagający wobec prezentowanych im materiałów, natomiast zespół nauk medycznych i nauk o zdrowiu ocenia raporty jako bardzo dobrze przygotowane i spełniające ich oczekiwania. Mimo tego rekomenduje się przeprowadzanie szkoleń z zakresu pisania raportów samooceny. Mając na uwadze wyniki dotyczące głównych źródeł informacji oraz wskazania zespołów oceniających, które odnoszą się do działań, jakie należy podjąć, aby pomóc uczelniom w dalszym doskonaleniu prac nad raportem, warto dążyć do upowszechniania treści dostępnych na stronie internetowej, wraz z informacjami o jej zawartości. Jest to istotne, ponieważ umożliwi to szerszej grupie odbiorców zapoznanie się z danymi, które już upowszechnione do wiadomości publicznej przez PKA.

Wizytacja

Wizytacje przeprowadzane w sposób zdalny to wciąż temat, który wzbudza wiele gorących dyskusji wśród członków i ekspertów Polskiej Komisji Akredytacyjnej. Zarówno forma wizytacji stacjonarnych, jak i tych przeprowadzanych za pomocą metod i technik komunikowania na odległość mają swoich zwolenników i przeciwników, co jedynie potwierdziły wyniki badań przeprowadzanych przez PKA. Pierwsze badanie przeprowadzone w 2021 roku dotyczyło oceny programowej, której elementem były wizytacje zdalne, i miało na celu sprawdzenie, czy PKA spełnia wszystkie standardy i normy. Wyniki tego badania, a także kolejnej edycji przeprowadzonej w 2022 roku wykazały, że:

- procedura wizytacji zdalnych umożliwia dokonanie oceny programowej w odniesieniu do wszystkich jej szczegółowych kryteriów;
- zdalny sposób przeprowadzania wizytacji jest zgodny ze wszystkimi europejskimi zasadami, normami i standardami postępowania w sprawie oceny programowej, a także sprawiedliwy, miarodajny i równy dla wszystkich uczestników procesu;
- wizytacja zdalna nie jest porównywalna ze stacjonarną pod względem warunków, w jakich przeprowadzana jest w uczelni, oraz sposobów komunikowania się zespołu oceniającego

z uczelnią i wykorzystywanych do tego narzędzi. Nie oznacza to jednak, że wizytacja zdalna jest mniej miarodajna;

- niezależnie od formy wizytacji, na jej sukces w największym stopniu wpływają: nastawienie uczestników do procesu oceny, sposób kierowania pracą zespołu oceniającego przez jego przewodniczącego, zaangażowanie uczestników, a także ich zrozumienie celu procesu i oceny.

Jednak obie edycje badania pokazały, że wiele osób jest nieufnych wobec wizytacji przeprowadzanych z użyciem metod i technik komunikacji na odległość. Wynika to głównie z ich wewnętrznych preferencji, ale również z przekonania, że wizytacje przeprowadzane zdalnie pozostawiają uczelni pewne pole do prób manipulacji zespołem oceniającym (np. poprzez odpowiedni dobór osób na spotkania czy "wyreżyserowane" hospitacje zajęć). Jednak pomiędzy pierwszym a drugim badaniem wizytacji zdalnych, wiele osób zmieniło swoje zdanie na temat ocen programowych, których częścią jest procedura wizytacji przeprowadzana przy użyciu metod i technik komunikowania na odległość

Zwłaszcza, gdy okazało się, że wizytacje przeprowadzane zdalnie są tak samo miarodajne i efektywne jak te przeprowadzane stacjonarnie.

Niemniej jednak, mimo tych zauważalnych zmian w podejściu do sposobu prowadzenia wizytacji, wciąż obserwowano, że część osób wołałaby przeprowadzać wizytacje w sposób stacjonarny. W czasie drugiego badania, ta grupa osób jeszcze bardziej utwierdziła się na swoim stanowisku i, jak się zdaje, wykreowała idealistyczny obraz wizytacji stacjonarnych.

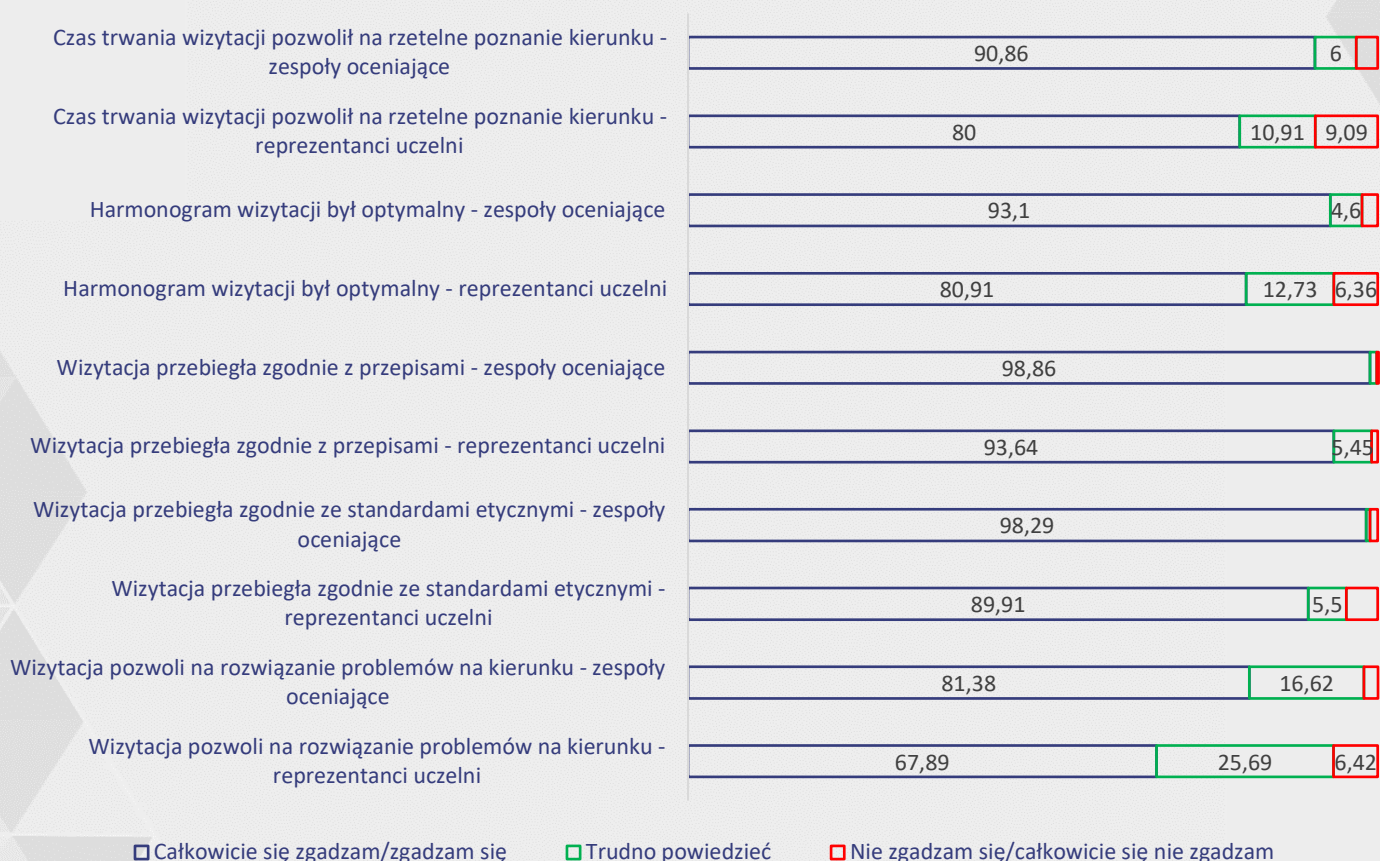
Od początku roku akademickiego 2022/2023 wizytacje przeprowadzane są w sposób hybrydowy. Co do zasady wizytacje przeprowadzane są w sposób zdalny. Jednak Prezydium na wniosek zespołu dziedzinowego, lub uczelni może przeprowadzić wizytację w sposób stacjonarny. Również wszystkie oceny przeprowadzane na wniosek ministerstwa przeprowadzane są w sposób stacjonarny. W efekcie 23 wizytacje w IV kwartale przeprowadzono w sposób stacjonarny. Dlatego też wyniki ankiet ekspertów biorących udział w wizytacjach w IV kwartale zostały przeanalizowane szczególnie pod kątem różnic pomiędzy oboma sposobami przeprowadzania wizytacji.

Na wstępie analizy należy podkreślić, że przedstawione *wnioski* dotyczące różnic pomiędzy obiema formami przeprowadzania wizytacji należy traktować z dużą rezerwą z uwagi na niezbyt liczną reprezentację respondentów po stronie zespołów oceniających, którzy odbyli wizytację w sposób stacjonarny. Dlatego przedstawione poniżej wyniki analizy porównawczej spełniają raczej funkcję hipotez, które potwierdzone lub obalone zostaną po analizie wyników badań przeprowadzanych po pierwszym oraz drugim kwartale 2023 roku, zwłaszcza, że w tym okresie możliwe będzie poznanie również opinii respondentów po stronie uczelni, w których przeprowadzono tradycyjną wizytację w siedzibie uczelni.

Eksperti PKA w ramach bloku pytań byli pytani o sposób przeprowadzania wizytacji. 89% z nich całkowicie zgodziło się, ze stwierdzeniem, iż sposób wizytacji umożliwił rzetelną ocenę kierunku. Co istotne tylko 4% z nich całkowicie się z tym nie zgodziło. W przypadku wizytacji stacjonarnych 30% respondentów całkowicie zgodziło się ze stwierdzeniem, że sposób wizytacji umożliwił rzetelną ocenę kierunku, a pozostałe 70% zgodziło się ze stwierdzeniem. W przypadku wizytacji przeprowadzanych z użyciem metod komunikacji na odległość 46% całkowicie zgodziło się ze stwierdzeniem, a 40% zgodziło się z nim, 7% wskazało odpowiedź „trudno powiedzieć”, 5% nie zgodziło się ze stwierdzeniem, a 2 osoby całkowicie nie zgodziły się z nim. W odpowiedziach otwartych respondenci wskazujący odpowiedzi trudno powiedzieć, nie zgadzam się lub całkowicie się nie zgadzam dość często podkreślali trudną współpracę z uczelnią m.in. trudności z uzyskaniem materiałów, czy trudny w ocenie raport samooceny wraz z załącznikami. Biorąc pod uwagę odpowiedzi należy uznać, że obie procedury

umożliwiają rzetelną ocenę kierunku. Rekomenduje się jednak podejmowanie działań szkoleniowych mających na celu wsparcie uczelni w procesie przygotowywania się do wizytacji niezależnie od formy jej przeprowadzania.

Niezależnie od formy przeprowadzania od jej formy przeprowadzania zdaniem członków zespołów oceniających czas wizytacji pozwala na rzetelne poznanie kierunku. Co interesujące 9% przedstawicieli uczelni wskazywało, że czas ten nie był wystarczający. Jednak nie należy winić za ten stan harmonogramu wizytacji – gdyż w tym przypadku jedynie w 6% respondenci wskazywali na potrzebę zmian w tym zakresie, a 12% odpowiadało „trudno powiedzieć”. W pytaniach otwartych osoby te wskazywały na to, że ich zdaniem zespół oceniający nie zbyt wnikliwie zapoznał się z raportem samooceny wraz z załącznikami, a przez to, gdyby spotkania z zespołem trwały dłużej lub było ich więcej uczelnia mogłaby lepiej wyjaśnić podejmowane przez siebie działania. Wskazywano również na to, że zespół oceniający zbyt dużo czasu poświęcił na obawianie poszczególnych zagadnień, lub poświęcał go na omawianie spraw nie związanych z akredytacją (np. wyrażaniu swoich opinii na temat prowadzonej przez jednostkę działalności naukowej). Dlatego rekomenduje się w czasie szkoleń zwracanie uwagi ekspertom na związane formułowanie myśli oraz koncentrowanie się przede wszystkim na działaniach jakościowych dotyczących jakości kształcenia.



W ramach kwestionariusza badania respondenci wyrażali swoje stanowisko wobec poszczególnych spotkań organizowanych w ramach harmonogramu wizytacji. W badaniu oceniano, czy poszczególne spotkania i hospitacje były: merytoryczne, przeprowadzone w życzliwej atmosferze, konstruktywne, pozwalające lepiej poznać oceniany kierunek, zmieniające obraz ocenianego kierunku, zadowolające oraz profesjonalne przygotowane. W przypadku oceny prac dyplomowych i etapowych zespoły oceniające wskazywały, czy: sposób ich przygotowania umożliwił ich pełną weryfikację, były

kompleksowe, pozwoliły lepiej poznać kierunek, zmieniły obraz kierunku, były profesjonalnie przygotowane oraz były niemożliwe od oceny.

Podczas przeprowadzania wizytacji w ramach procedury oceny programowej, większość spotkań, niezależnie od formy jej przeprowadzania, okazała się być bardzo merytoryczna, konstruktywna i profesjonalnie przygotowana. Wszystko to pozwoliło zespołowi oceniającemu na uzupełnienie wiedzy dotyczącej ocenianego kierunku, co z kolei umożliwiło sformułowanie oceny jakości kształcenia oraz rekomendacji, zaleceń, czy dobrych praktyk.

Dzięki rzetelnej i dokładnej analizie podczas spotkań z przedstawicielami kadry akademickiej, studentami oraz przedstawicielami otoczenia społeczno-gospodarczego, udało się uzyskać wiele cennych informacji na temat funkcjonowania kierunku oraz całej uczelni. Wszystkie zgromadzone dane zostały dokładnie przeanalizowane i wykorzystane podczas tworzenia raportu końcowego.

Wizytacje te pozwoliły na uzyskanie nie tylko informacji o ewentualnych problemach, ale również o dobrych praktykach stosowanych na uczelniach. Dzięki temu możliwe jest rekomendowanie najlepszych rozwiązań, które pomogą w dalszym rozwoju i doskonaleniu kształcenia na ocenianych kierunkach, ale również mogących przełożyć się na działalność całej uczelni.

Ocena spotkania z władzami uczelni rozpoczynająca wizytację może być czasami trudna do dokonania. Z reguły takie spotkania mają charakter kurtuazyjny, a ich celem jest omówienie wizytacji oraz zapoznanie zespołu oceniającego z uczelnią, jej pracownikami oraz miejscem kierunku w strukturze uczelni. Jednakże, nie oznacza to, że takie spotkania nie są ważne. Mogą one być bardzo pomocne w procesie wizytacji, umożliwiając oceniającym poznanie kultury organizacyjnej uczelni oraz wyzwania, z jakimi boryka się jej kadra naukowa i administracyjna. Współpraca z władzami uczelni jest również niezbędna, aby poznać jej politykę w zakresie kształcenia oraz badań naukowych. Dlatego, mimo, że zespoły oceniające często wskazywały, że spotkanie to nie zmienia obrazu kierunku, to pozwala na lepsze zrozumienie funkcjonowania uczelni i jej specyfiki i umożliwia poznanie kierunku w szerszym kontekście.

Spotkanie z nauczycielami akademickimi i innymi osobami prowadzącymi działalność dydaktyczną jest jedynym spotkaniem, które zostało ocenione w sposób znacząco inny przez ekspertów uczestniczących w wizytacjach stacjonarnych oraz niestacjonarnych. Jest to o tyle istotne, gdyż w poprzednim badaniu wielu ekspertów wskazywało, że ich zdaniem ograniczenie liczby osób biorących udział w spotkaniach (w tym w spotkaniu z nauczycielami akademickimi) wpływa na odbiór kierunku przez zespoły oceniające. W ramach wizytacji stacjonarnych liczby ta została zwiększona dwukrotnie (z 10 w przypadku wizytacji zdalnych do 20 w przypadku wizytacji stacjonarnych). Niemal we wszystkich aspektach eksperci z grona zespołów oceniających uczestniczących w wizytacjach zdalnych oceniali to spotkanie znacząco lepiej od tych, którzy uczestniczyli w nich w sposób stacjonarny. Różnica w ocenie dotyczyła m.in. sformułowań:

- *merytoryczne* - różnica 33% (93% do 60%)
- *konstruktywne* – różnica 21% (91% do 70%)
- *pozwalające lepiej poznać kierunek* – różnica 16% (86% do 70%).

Ponownie niezależnie od formy przeprowadzania wizytacji, zespoły oceniające często mają problem z określeniem, czy poszczególne spotkania, czy ocena prac dyplomowych, etapowych oraz hospitacje zajęć rzeczywiście wpłynęły na zmianę obrazu kierunku. Jest to kwestia, która zależy od wielu czynników, takich jak szczegółowość raportu samooceny. W odpowiedziach otwartych zespoły oceniające wskazują m.in. na to, że raport oceny jest deklaracyjny i nie zawiera np. rzeczywistych przykładów działania danych procedur. W przypadku większości spotkań, w przypadku tego

komponentu, porównywalna jest liczba osób wskazujących, że spotkania miały pewien wpływ na obraz kierunku oraz takie, które wskazywały na jego obojętność lub po prostu wskazywały, że spotkanie niewiele lub wręcz nic nie zmieniło. Również należy wskazać, że problemem jest to, że ocena tego, czy dane spotkanie zmieniło obraz kierunku jest subiektywna i zależna od interpretacji danej osoby. Często zdarza się, że osoby, które uczestniczyły w spotkaniu, mają różne zdania na temat tego, jakie elementy wizytacji były kluczowe dla zmiany obrazu kierunku. Np. w przypadku spotkania ze studentami eksperci z grona studentów wskazywali, że całkowicie się zgadzają ze stwierdzeniem, że spotkanie wpłynęło na obraz kierunku w 17%, kolejne 32%, że zgadziło się z tym sformułowaniem. 21% wskazała odpowiedź trudno powiedzieć, a 17% uznała, że nie zgadza się z tym, że spotkanie to wpłynęło na odraz kierunku, a 13% całkowicie się z tym nie zgodziło. W przypadku wszystkich członków zespołów oceniających stosunek ten wyglądał następująco: 12% całkowicie się zgodziło, 27% zgodziło się, 30% wskazało odpowiedź trudno powiedzieć, 22% nie zgodziło się, a 9% całkowicie się z tym nie zgodziło. Natomiast biorąc pod uwagę ekspertów z grona otoczenia społeczno-gospodarczego oraz ich stosunek spotkania z interesariuszami zewnętrznymi ocenianego kierunku 25% całkowicie zgodziło się ze stwierdzeniem, że spotkanie to zmieniło obraz kierunku, 19% zgodziło się, 28% wskazała odpowiedź trudno powiedzieć, 25% nie zgodziło się, a 3% całkowicie nie zgodziło się. Biorąc pod uwagę wszystkich respondentów stosunek do tego spotkania był następujący: 13% całkowicie zgodziło się, że spotkanie zmieniło obraz kierunku, 24% zgodziło się z tym 35% nie miała zdania, 18% nie zgodziła się, a 10% całkowicie się nie zgodziła (a biorąc pod uwagę jedynie reprezentantów studentów 14% całkowicie zgodziło się, 27% zgodziło się, 45% nie miała zdania, 5% nie zgodziło się, a 9% całkowicie nie zgodziło się). Dane te obrazują tylko ogólny wniosek, że ocena wpływu spotkań na zmianę obrazu kierunku jest złożonym procesem, zależnym od wielu czynników, a funkcja pełniona w zespole oceniającym jest tylko jednym z kryteriów, choć nie decydującym o tym, czy obraz kierunku zmienił się pod wpływem konkretnego spotkania. Nie można wskazać jednego konkretnego momentu, w którym obraz danego kierunku kształtuje się – jest to raczej wypadkowa wszystkich elementów wizytacji. Wniosek ten potwierdza pytanie dotyczące tego, czy konkretne spotkania pozwalają lepiej poznać oceniany kierunek. W przypadku wszystkich spotkań zawsze ponad 80% uczestników badania oceniało, że spotkania przyczyniły się do lepszego i pełniejszego kształtowania obrazu ocenianego kierunku.

Warto również zwrócić uwagę, że respondenci ocenili, że w większości wizytacje zdalne były bardziej profesjonalnie przygotowane, co prawdopodobnie było związane z lepszym przygotowaniem uczelni do takiej formy spotkania. W sformułowaniu 'przygotowane profesjonalnie' różnica między wskazaniami całkowicie się zgadzam i zgadzam się pomiędzy poszczególnymi spotkaniami kreuje się następująco:

- spotkanie z władzami uczelni (84% do 70%)
- spotkanie z osobami przygotowującymi raport samooceny (86 do 60%)
- hospitacje zajęć (78% do 60%)
- spotkanie ze studentami (88% do 50%)
- spotkanie z nauczycielami akademickimi (89% do 60%)
- spotkanie z przedstawicielami otoczenia społeczno-gospodarczego (89% do 60%)
- spotkanie dotyczące jakości kształcenia oraz upowszechnianiu informacji publicznych (85% do 70%)
- spotkanie z władzami uczelni podsumowujące wizytacje (93% do 100%)

W przypadku oceny prac etapowych i dyplomowych badano trzy zmienne mające służyć ocenie jakości przedłożonej dokumentacji. Było to sformułowanie, że sposób przygotowania umożliwił pełną weryfikację prac profesjonalnie przygotowanych oraz niemożliwych do oceny. W przypadku prac dyplomowych 87% ankietowanych, którzy uczestniczyli w wizytacjach zdalnych, całkowicie się zgodziło

lub zgodziło ze sformułowaniem, iż prace dyplomowe były przygotowane w sposób umożliwiający pełną weryfikację. W przypadku osób uczestniczących w wizytacjach stacjonarnych odsetek ten wynosił 70%. Ponadto, 81% respondentów spośród uczestników wizytacji zdalnych uznała je za profesjonalnie przygotowane, natomiast w przypadku wizytacji stacjonarnych odsetek ten wynosił 70%. Jeśli chodzi o sformułowanie 'niemożliwe do oceny', 14% uczestników wizytacji zdalnych stwierdziło, że prace dyplomowe były niemożliwe do oceny, natomiast w przypadku uczestników wizytacji stacjonarnych nikt nie wskazał takiej odpowiedzi.

Natomiast w przypadku prac etapowych wydaje się, że obie formy wizytacji sprawiają podobne problemy. Wyniki badań w przypadku obu form wizytacji wskazały, że około 70% respondentów uznało, że sposób przygotowania umożliwił pełną weryfikację prac, a 60% uznało, że były one profesjonalnie przygotowane. Jeśli chodzi o sformułowanie 'niemożliwe do oceny', 30% uczestników wizytacji zdalnych i 19% uczestników wizytacji stacjonarnych udzieliło takiej odpowiedzi.

Analizując wyniki badań, należy ponownie przywołać badanie wizytacji zdalnych, w którym wielu respondentów wskazało, że wizytacje zdalne utrudniają weryfikację prac dyplomowych oraz prac etapowych. Wydaje się, że wyniki badania wizytacji z IV kwartału 2022 roku wskazują, że podłożem trudności oceny tych elementów wizytacji nie była forma wizytacji, ale sposób dostarczania tych materiałów przez uczelnie.

Ocena działalności zespołu oceniającego

Kolejny blok pytań, który ma na celu ewaluację zespołów oceniających PKA podczas wizytacji, stanowi bardzo istotny element działalności Komisji jako instytucji niezależnej i eksperckiej, mającej na celu zapewnienie i doskonalenie jakości kształcenia w Polsce. Te zespoły nie tylko reprezentują PKA, ale przede wszystkim ich praca bezpośrednio wpływa na jakość kształcenia w kraju. Dlatego szczególna uwaga jest poświęcona badaniu pracy zespołów oceniających w trakcie wykonywania ich obowiązków.

W strategii PKA na lata 2021-2025 istotne miejsce poświęcono wzmocnieniu roli PKA jako niezależnego organu oceny jakości kształcenia akademickiego. Badanie pracy zespołów oceniających jest zatem niezbędne, aby PKA mogła pełnić tę rolę skutecznie i rzetelnie. Celem tego badania jest także ocena przestrzegania zasad postępowania określonych w kodeksie etyki PKA. Kodeks etyki PKA stanowi zbiór zasad postępowania dla członków zespołów oceniających, a badanie ich pracy pozwala ocenić, czy te zasady są przestrzegane i czy zespół działa zgodnie z wartościami i standardami określonymi w kodeksie.

Pierwszą zasadą, której przestrzeganie jest niezwykle istotne, jest praworządność i rzetelność. Oznacza to, że członek PKA powinien działać zgodnie z obowiązującymi przepisami prawa oraz w sposób etyczny i uczciwy. Rzetelność jest kluczowa w kontekście oceny jakości kształcenia, ponieważ tylko dzięki niej możliwe jest dokładne i rzetelne ocenienie procesów i wyników kształcenia.

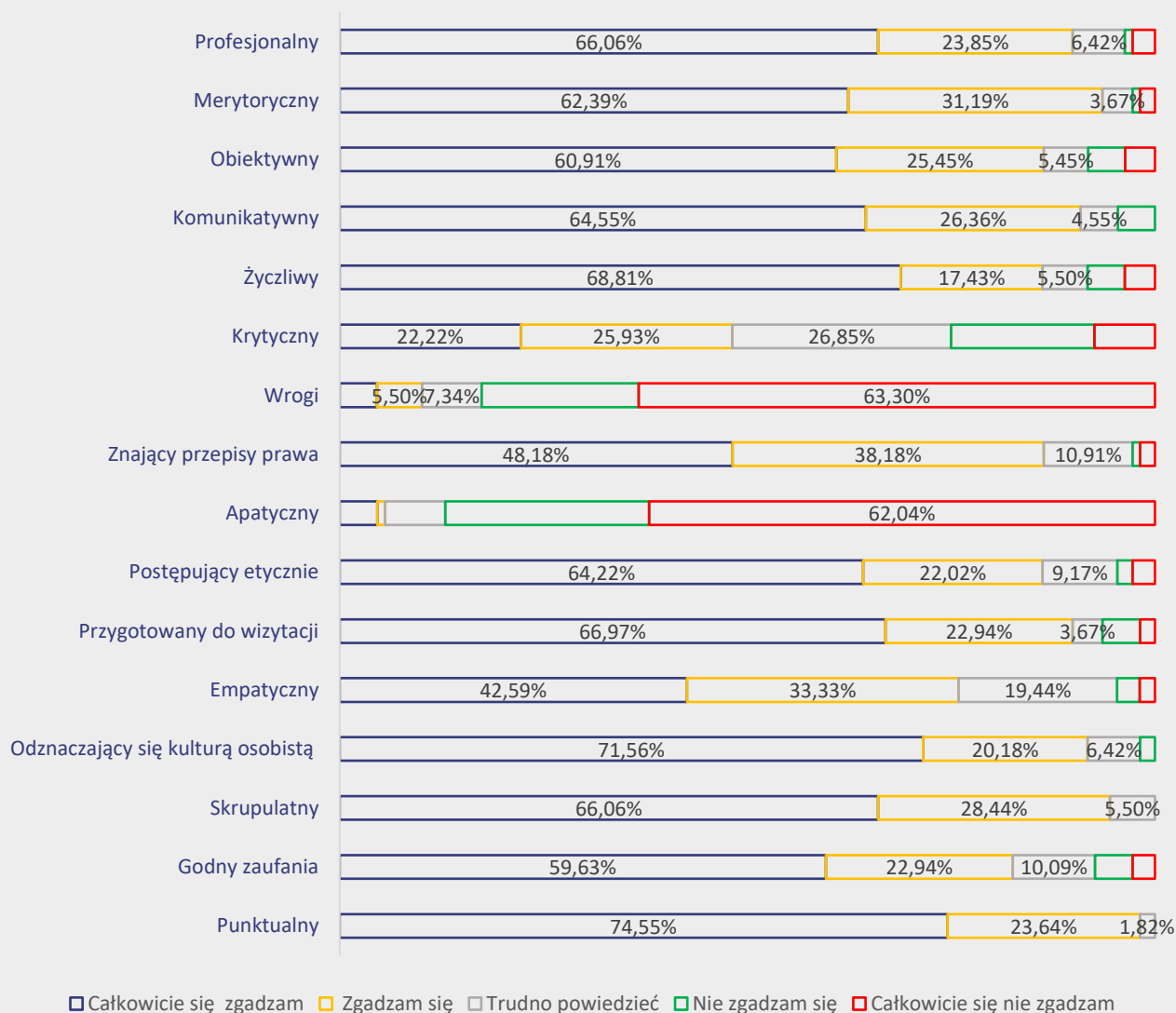
Kolejną zasadą, która jest kluczowa w działaniu członka PKA, jest bezstronność i autonomia. Oznacza to, że członek PKA powinien działać bezstronnie i niezależnie, opierając swoje decyzje wyłącznie na kryteriach fachowych. Bezstronność jest kluczowa w kontekście oceny jakości kształcenia, ponieważ tylko dzięki niej możliwe jest uniknięcie wpływu na proces oceny czynników zewnętrznych, takich jak interesy polityczne czy prywatne.

Trzecią zasadą, którą członek PKA powinien przestrzegać, jest otwartość na dialog i dyskrecja. Otwartość na dialog oznacza, że członek PKA powinien być otwarty na różne opinie i punkty widzenia oraz gotowy do dyskusji i wymiany informacji. Dyskrecja zaś oznacza, że członek PKA powinien zachować poufność wobec informacji, do których ma dostęp w związku z działalnością PKA.

Ostatnią zasadą, na którą powinien zwrócić uwagę członek PKA, jest jawność i odpowiedzialność. Oznacza to, że członek PKA powinien działać w sposób jawny i przejrzysty, udostępniając informacje na temat swoich działań i decyzji. Odpowiedzialność zaś oznacza, że członek PKA powinien brać odpowiedzialność za swoje decyzje i działać zgodnie z oczekiwaniami społecznymi

Dlatego badanie pracy zespołów oceniających podczas wizytacji jest istotne z perspektywy misji, strategii i kodeksu etyki PKA. W ten sposób Komisja może zapewnić, że proces oceny jakości kształcenia akademickiego jest przeprowadzany rzetelnie i zgodnie z obowiązującymi standardami. Ponadto, badanie ewaluacyjne zespołów oceniających podczas wizytacji stanowi także okazję do zbierania informacji zwrotnych i wskazówek dotyczących dalszego doskonalenia pracy tych zespołów. Dzięki temu PKA może ciągle doskonalić swoje działania i zapewnić jeszcze wyższą jakość kształcenia akademickiego w Polsce.

Ocena zespołów oceniających



Badania przeprowadzone dotyczące pracy zespołów oceniających PKA pokazują, że znacząca większość tych zespołów postępuje zgodnie z kodeksem etyki PKA. Według wyników badań, zespoły oceniające PKA charakteryzują się wysokim poziomem profesjonalizmu, merytoryczności i obiektywności. Ponad 90% respondentów zgadza się, że zespoły te są przygotowane do wizytacji, a 85% uważa, że postępują w sposób etyczny. Ponadto, zespoły oceniające PKA są punktualne, skrupulatne i godne zaufania - odpowiednio 74,55%, 66,06% i 59,63% respondentów zgadza się z tymi twierdzeniami.

Warto zauważyć, że liczba negatywnych opinii nie przekracza 10% w całym badaniu. W ramach dążeń do profesjonalizacji działań Komisji, dokonano jednak szczegółowej analizy, która wykazała, że większość negatywnych opinii została wyrażona przez respondentów reprezentujących oceniane kierunki przyporządkowane do dziedziny nauk społecznych, takie jak ekonomia i finanse, geografia społeczno-ekonomiczna i gospodarka przestrzenna, oraz nauki o zarządzaniu i jakości. Jak pokazuje tabela, większość negatywnych komentarzy dotyczących pracy zespołów oceniających pochodziła właśnie z tych kierunków, które były oceniane w ramach II zespołu nauk społecznych, podczas gdy pojedyncze osoby reprezentowały inne zespoły.

	Ogólna liczba negatywnych opinii o pracy zespołów oceniających w ramach badania	Liczba opinii negatywnych o pracy zespołów oceniających w ramach dziedziny nauk społecznych w zakresie dyscyplin: ekonomia i finanse; geografia społeczno-ekonomiczna i gospodarka przestrzenna; nauki o zarządzaniu i jakości	Procentowy udział negatywnych opinii o pracy zespołów oceniających reprezentujących dziedzinę nauk społecznych w stosunku do wszystkich negatywnych opinii o pracy zespołów oceniających
Profesjonalny	4	4	100,00%
Merytoryczny	3	3	100,00%
Obiektywny	9	9	100,00%
Komunikatywny	5	5	100,00%
Życzliwy	9	9	100,00%
Wrogi	11	9	81,82%
Znający przepisy prawa	3	2	66,67%
Postępujący etycznie	5	5	100,00%
Przygotowany do wizytacji	7	7	100,00%
Empatyczny	5	5	100,00%
Odnaczający się kulturą osobistą	2	2	100,00%
Godny zaufania	8	8	100,00%

Dlatego też przeprowadzono szczegółową analizę ocen pracy zespołów oceniających w porównaniu do wyników ogólnych dla całej Komisji. Przedstawione dane pokazują, że uczelnie, które były wizytowane przez II zespół nauk społecznych, otrzymały znacznie niższe oceny w porównaniu do wyników ogólnych dla Komisji. Na przykład, profesjonalizm zespołów oceniających został pozytywnie oceniony przez 94% ankietowanych w przypadku całej Komisji, podczas gdy w przypadku II zespołu nauk społecznych tylko 40% ankietowanych wyraziło taką opinię. Warto również zauważyć, że liczba ankiet pochodzących z tego zespołu była stosunkowo duża i wynosiła 20 respondentów.

Negatywne opinie o zespole potwierdzone są w odpowiedziach otwartych. W ankietach respondenci zwracali uwagę na to, że ich zdaniem zespół był uprzedzony wobec uczelni już na początku wizyty (np. *Komisja była już na wstępie nieprzychylnie nastawiona do mojego Wydziału, eksperci byli nastawieni negatywnie, pozdrawiali znajomych z innych konkurencyjnych uczelni*) a także na fakt, że sposób prowadzenia spotkań uniemożliwiał uczelni odniesienie się do pytań (np.: *eksperti rozgadywali się i dawali dość do słowa po zadanym pytaniu, Ograniczony czas, brak zainteresowania ze strony oceniających, Mniej biurokratycznej wnikliwości, więcej merytorycznej analizy. Unikanie subiektywnego, tendencyjnego nastawienia członków Komisji, szczególnie jeszcze przed rozpoczęciem wizytacji. Tak jak uczymy tego studentów - badacz nie powinien swoją subiektywną wiedzą wpływać na wynik badania.*). Respondenci wskazywali ponadto również na fakt, że w ich odbiorze zespół nauk społecznych nie był dostatecznie przygotowany do wizytacji (np. *Zespół oceniający powinien wnikliwie zapoznać się z raportem i załącznikami przesłanymi przez uczelnię oraz bieżącymi informacjami zamieszczanymi w przestrzeni dyskowej.*). Ponadto zwrócono uwagę, że zespół oceniający przekraczał swoje kompetencje (*Wypowiedzi członków zespołu przekraczające kompetencje PKA, np. opinie nt. publikacji naukowych*).

	Procentowy udział pozytywnych opinii o pracy zespołów oceniających w całej Komisji	Procentowy udział pozytywnych opinii o pracy zespołów oceniających reprezentujących dziedzinę nauk społecznych	Procentowy udział negatywnych opinii o pracy zespołów oceniających w całej Komisji	Procentowy udział negatywnych opinii o pracy zespołów oceniających reprezentujących dziedzinę nauk społecznych
Profesjonalny	90%	55,00%	4%	20,00%
Merytoryczny	94%	70,00%	3%	15,00%
Obiektywny	86%	40,00%	8%	45,00%
Komunikatywny	91%	60,00%	5%	25,00%
Życzliwy	86%	45,00%	8%	45,00%
Wrogi	83%	35,00%	10%	45,00%
Znający przepisy prawa	86%	60,00%	3%	10,00%
Postępujący etycznie	86%	45,00%	5%	25,00%
Przygotowany do wizytacji	90%	55,00%	6%	35,00%
Empatyczny	76%	35,00%	5%	25,00%
Odnaczający się kulturą osobistą	92%	60,00%	2%	10,00%
Godny zaufania	94%	40,00%	0%	40,00%

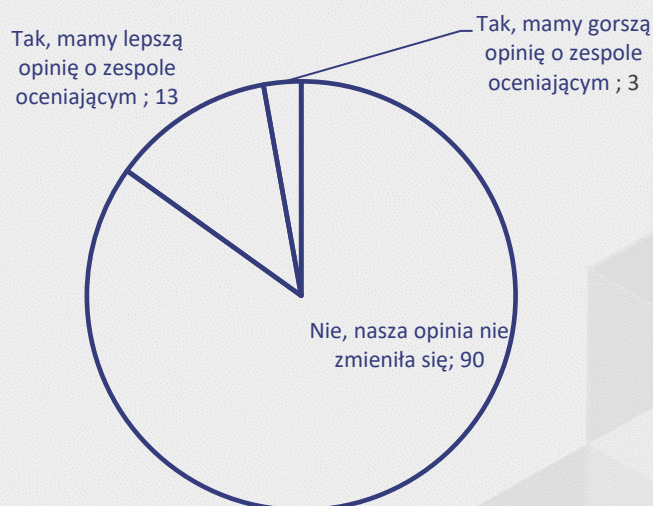
Monitorowanie wyników badań w II zespole nauk społecznych jest kluczowe dla zapewnienia jakości badań i przewidywalności wyników. W świetle ostatnich badań za rok 2022, które wydają się być niepokojące, jeszcze bardziej zwiększa się potrzeba stałego monitorowania wyników i działania w celu poprawy sytuacji. Rekomendowane jest również przeprowadzenie szkoleń dla II zespołu naukowego w celu zwiększenia wiedzy i umiejętności dotyczących przeprowadzania wizytacji, analizowania i interpretowania danych oraz przygotowania raportów z wizytacji. Szczególny nacisk należy położyć na rozpoznawanie i eliminowanie błędów oraz poprawę procesu oceny programowej.

Powyższe dane mają kluczowe znaczenie, ponieważ wyniki podmiotowego badania wskazują, że wizytacja odgrywa kluczową rolę w kształtowaniu opinii o zespole oceniającym. Zaledwie 13 respondentów miało lepszą opinię o zespole po otrzymaniu raportu z wizytacji, podczas gdy tylko 3 respondentów miało gorszą opinię. Większość respondentów (90 osób) nie zmieniło swojej opinii o zespole.

Oznacza to, że zachowanie podczas wizytacji ma wpływ na to, jak zespół oceniający jest postrzegany przez innych. Jeśli zespół wykazuje się profesjonalizmem i skutecznością podczas wizytacji, to ma większą szansę na pozytywną opinię. Z drugiej strony, jeśli zespół zachowuje się nieodpowiednio lub nie radzi sobie z wykonywaniem swoich obowiązków, to może to negatywnie wpłynąć na jego reputację.

Dlatego też, należy zwracać uwagę na zachowanie podczas wizytacji i dążyć do profesjonalizacji postępowania zespołów oceniających. To z kolei może pozytywnie wpłynąć na opinię o zespole oceniającym, a tym samym na ogólne postrzeganie całej Komisji.

Opinia o zespole oceniającym po otrzymaniu raportu z wizytacji



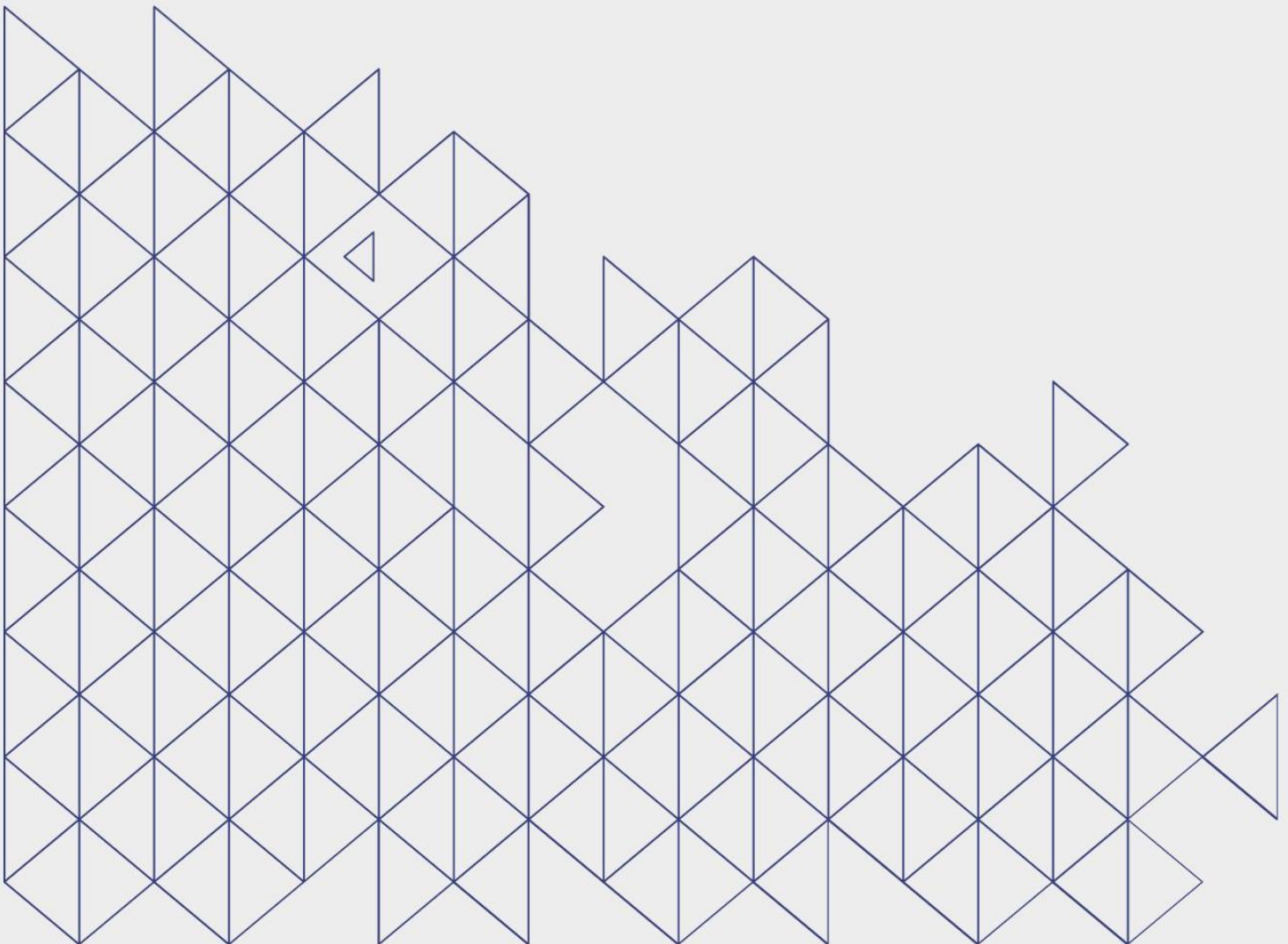
W ramach ankiety dla zespołów oceniających poproszono o ocenę współpracy w ramach zespołu oceniającego. Z uwagi na podmiotowe badanie jest to o tyle istotna, że uznawana jest za kluczowy element sukcesu każdej wizytacji. W ramach eksperckich gremiów współpraca gwarantuje, że ocena programowa będzie wiarygodna, profesjonalna i przynosząca korzyści dla całego systemu jakości kształcenia.

Współpraca w zespołach oceniających wymaga skutecznej komunikacji, zaangażowania i zaufania pomiędzy członkami zespołu. Członkowie zespołu muszą być w stanie jasno wyrażać swoje pomysły i opinie oraz słuchać i szanować opinie innych. Wymaga to także zdolności do rozwiązywania konfliktów, budowania konsensusu i podejmowania wspólnych decyzji. Podmiotowe badanie

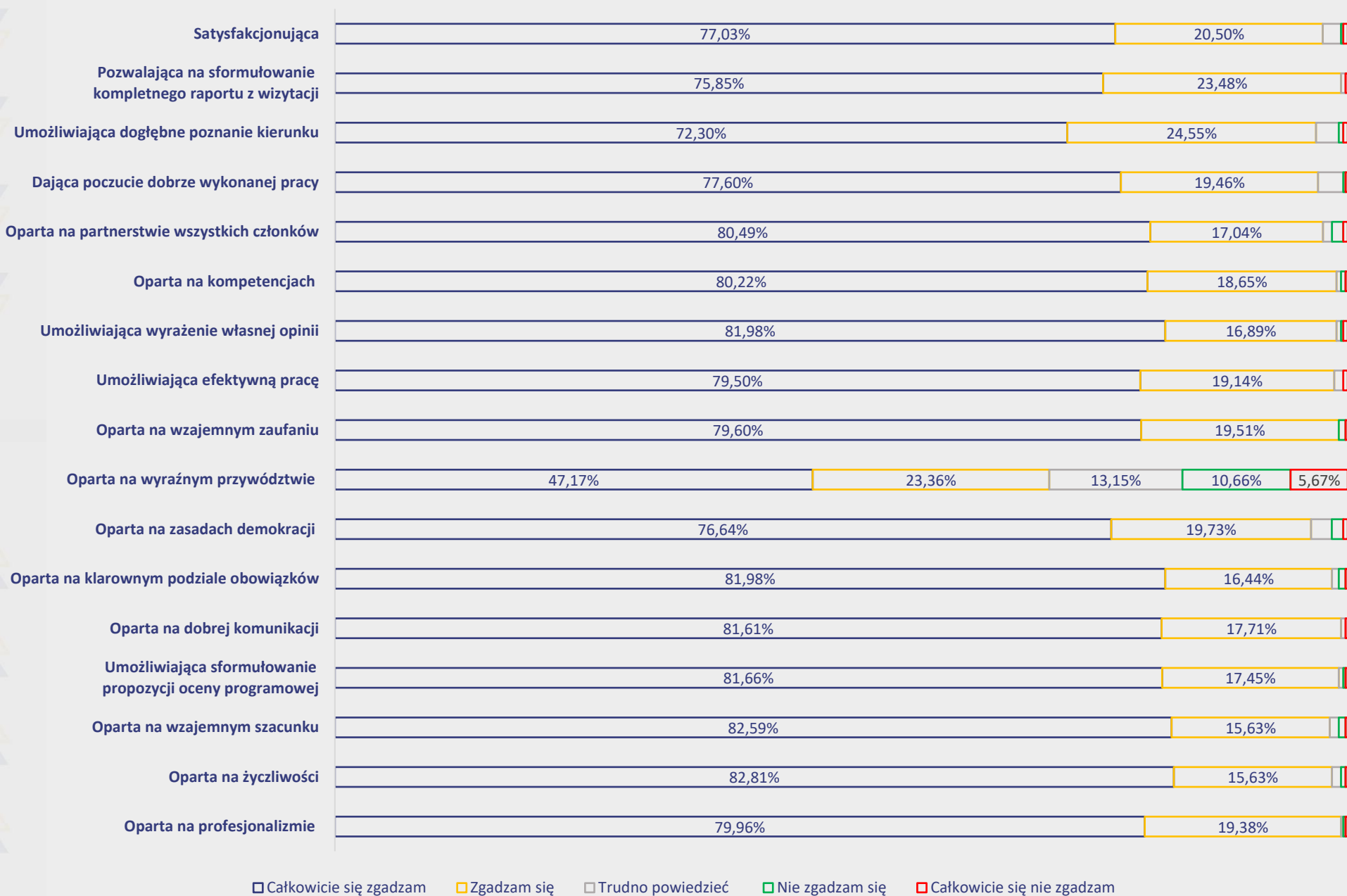
wykazało, że właśnie tak postrzegana jest współpraca w ramach zespołów. Dzięki partnerstwu wszystkich członków zespołu umożliwia ona dogłębne poznanie kierunku.

Co istotne, zarówno przywództwo oparte o zasady demokracji, jak i inne style zarządzania prowadzą do sukcesu wizytacji. Ważne jest to, żeby było one oparte na wzajemnym zaufaniu, klarownym podziale obowiązków oraz dobrej komunikacji. Gwarantuje to profesjonalizm, który oparty jest na odpowiednich kwalifikacjach członków zespołów oceniających. Warto z Dłatego też, zespół oceniający PKA ceni wartości takie jak profesjonalizm, życzliwość, wzajemny szacunek, dobra komunikacja, wyraźny podział obowiązków oraz kompetencje. Jednocześnie, demokracja, partnerstwo, zaufanie oraz możliwość wyrażenia własnej opinii stanowią ważne elementy, które wpływają na efektywność i jakość pracy zespołu oceniającego.

W ramach podmiotowego badania zespoły oceniające PKA oceniały ponadto spotkania wewnętrzne zespołów oraz prace w zespole w ramach przeprowadzanej wizytacji. Według nich, większość ekspertów uczestniczących w wizytacjach bardzo wysoko ocenia spotkania wewnętrzne zespołów. Aż 99% z nich uznało, że spotkania są bardzo merytoryczne, konstruktywne oraz profesjonalnie przygotowane. Co więcej, 97% ekspertów uznało, że spotkania są bardzo zadawalające i pozwalają na lepsze poznanie ocenianego kierunku. Tak pozytywne opinie ekspertów są potwierdzeniem wysokiego poziomu przygotowania zespołów wewnętrznych do przeprowadzania wizytacji oraz ich profesjonalizmu w podejściu do oceny poszczególnych kierunków. Warto zwrócić uwagę, że właściwie przeprowadzone spotkania wewnętrzne zespołów są kluczowym elementem procesu oceny jakości kształcenia na uczelniach, a pozytywne opinie ekspertów są najlepszym dowodem na to, że uczelnie spełniają wymagania stawiane przez instytucje oceniające.



Ocena współpracy w zespole oceniającym



Należy jednak zaznaczyć, że 5% uczestników badania uznało, że podział zadań między ekspertami nie był optymalny. Wskazano następujące przyczyny takiej opinii:

- *Uwaga dotyczy nie tylko [ocenianego kierunku]. Podział obowiązków był zgodny z przyjętym w ZS II wzorcem. Jednak ekspert, który ocenia kryteria dydaktyczne (1.2, 2 i 3) jest najbardziej obciążony pracą. Musi poświęcić dużo więcej czasu na przygotowanie się do wizytacji, a także przygotowanie swoich części raportu niż pozostali eksperci;*
- *Z założenia przewodniczący ZO ma najwięcej obowiązków przed wizytacją, w trakcie i po, mimo, iż wszyscy członkowie otrzymują taką samą stawkę - szeroko uzasadniałam niesprawiedliwość takiego podziału w piśmie do przewodniczącego PKA prof. S. Wrzóska; dodatkowo zostałam zobligowana do przejęcia obowiązków Eksperta ds. Kształcenia Nauczycieli (jestem członkiem obu Zespołów. W tej sprawie również wysłałam pismo z zapytaniem o zasadność takiego rozwiązania - w bieżącym roku akademickim brałam też udział w wizytacji tylko w roli Eksperta ds. KN i wówczas tylko za ten zakres obowiązków otrzymałam pełną kwotę -to nielogiczne...;*
- *Niektóre kryteria wymagają więcej pracy w stosunku do pozostałych;*
- *Ekspert studencki powinien być odpowiedzialny za więcej niż jedno kryterium.*
- *Obowiązki studentki były nieporównywalnie mniejsze. Nie chodzi konkretnie o tę studentkę, po prostu założenie równego traktowania ekspertów merytorycznych (każdy po trzy trudne i wymagające kryteria, ocena prac dyplomowych i etapowych, hospitacje);*
- *praca ekspert merytorycznych wymaga znacznie więcej czasu pracy niż eksperta studenckiego i współpracy z otoczeniem;*
- *Przy ocenie spełnienia standardu 2.4 ekspert ds. pracodawców od początku pełnił tylko rolę pomocniczą, przez co stanowisko eksperta ds. pracodawców nie było wiążące zarówno dla oceny spełnienia standardu 2.4, jak i całego kryterium 2;*
- *Jedna ekspertka dostała jedno kryterium, więc inna musiała opisać 3 kryteria, plus prace etapowe, dyplomowe, hospitacje. Ekspert pracodawców mógłby przejmować kryterium dot. praktyk oraz infrastruktury;*
- *Ekspert, który ocenia dydaktykę (Kryterium 1, 2 i 3) jest najbardziej obciążony;*
- *Uczelnia nie zamieściła wszystkich wymaganych i aktualnych materiałów do czasu wizytacji, co oznaczało podwójną pracę do wykonania w przypadku kryterium 1.2, 2. i 3.*
- *Z reguły największe obciążenie jest eksperta oceniającego kryteria dydaktyczne 1, 2 i 3. W przypadku połączenia oceny profilu ogólnoakademickiego i praktycznego, eksperci merytoryczni muszą poświęcić więcej czasu na dobre przygotowanie się do wizytacji, a także na przygotowanie 2 różnych raportów. Nie zgadzam się z twierdzeniem, że „to przecież ten sam kierunek i wystarczy skopiowanie treści z jednego raportu do drugiego i wprowadzenie kilku korekt”. Do tego pojawia się problem ilości ocenianych przez ekspertów prac etapowych, dyplomowych i dokonywanych hospitacji zajęć. W trakcie spotkań, w szczególności z nauczycielami akademickimi, studentami i przedstawicielami otoczenia społeczno-gospodarczego, dochodziło do zamieszania w przypadku pytań dotyczących specyfiki profili, a to wymagało ciągłego dopytywania i upewniania się, czy wypowiedzi na pewno dotyczą właściwego profilu. Wizytacja była niekomfortowa z uwagi na udział w spotkaniach ze strony uczelni eksperta PKA, będącego jednocześnie jej pracownikiem.*

Znaczenie oceny PKA

W drugim bloku pytań reprezentanci uczelni mieli możliwość wyrażenia swojej opinii na temat oceny dokonywanej przez Prezydium Polskiej Komisji Akredytacyjnej (PKA). Podobnie jak w przypadku samej oceny działalności PKA, ocena dokonywana przez prezydium PKA została oceniona bardzo wysoko przez respondentów. Wielu z nich uznaje ją za sprawiedliwą i oddającą faktyczny stan kształcenia na ocenianym kierunku.

Ocena ta pozwalała na poznanie mocnych stron kierunku, ale również umożliwiała zdefiniowanie kroków niezbędnych do dalszego zapewniania i doskonalenia jakości kształcenia. Co ważne, większość respondentów wskazywała, że ocena dokonywana przez PKA jest obiektywna i nie jest tendencyjna.

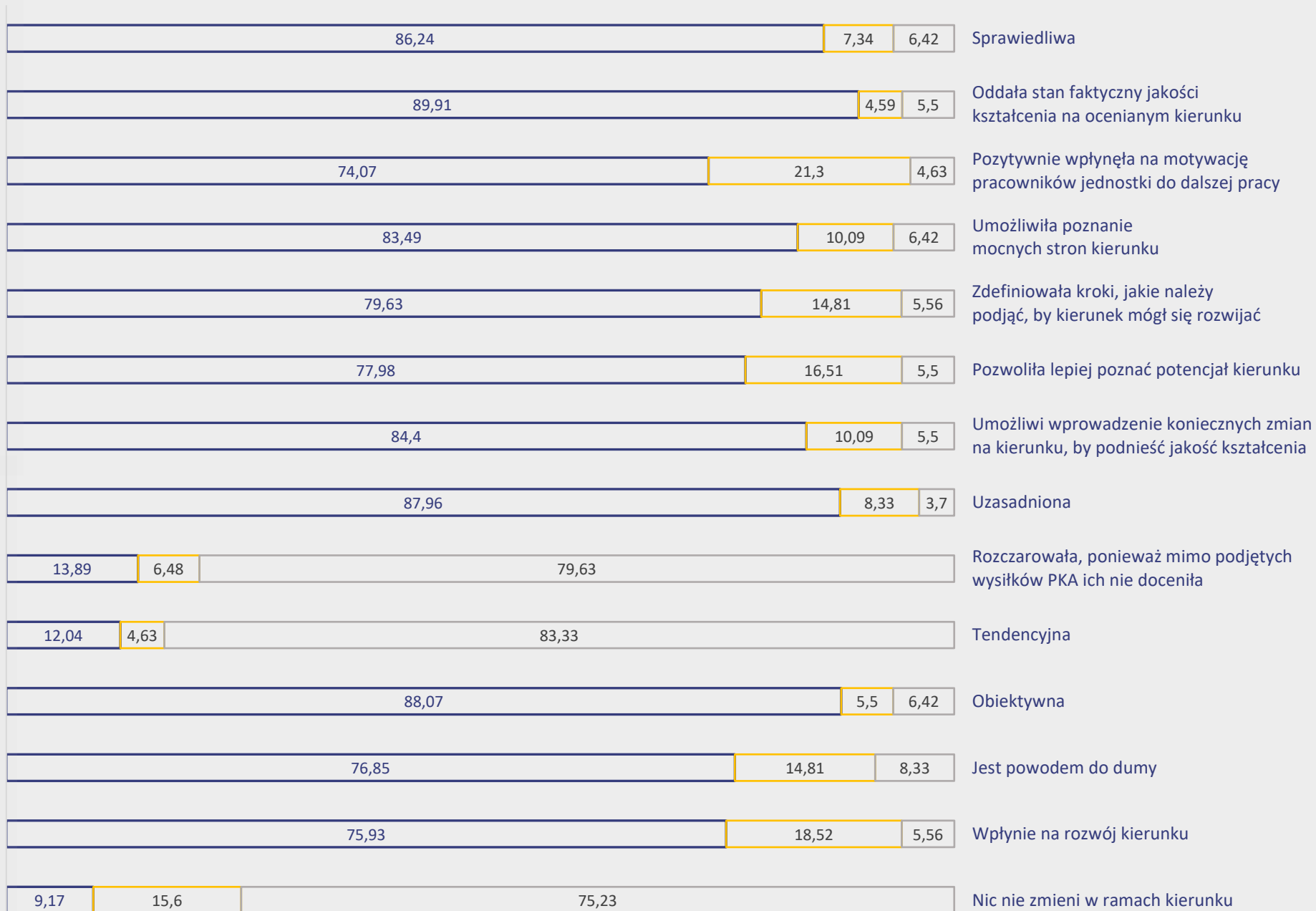
Jednakże, pomimo pozytywnej opinii o ocenie PKA, co czwarty respondent wskazywał odpowiedź „trudno powiedzieć” w przypadku pytania o to, czy ocena PKA pozytywnie wpłynie na motywację pracowników jednostki do dalszej pracy. Podobnie było w przypadku pytania, czy ocena PKA jest powodem do dumy.

Biorąc pod uwagę rozkład ocen, a więc fakt, że większość respondentów reprezentowała kierunki, które uzyskały ocenę pozytywną, można wskazać, że udzielanie odpowiedzi „trudno powiedzieć” wynika z faktu, że proces oceny dokonywany przez PKA uznawany jest za obowiązek uczelni wynikający z ustawy. Co więcej, skutki oceny są dużo mniej odczuwalne dla całego kierunku niż np. proces ewaluacji.

Z tego powodu, rekomenduje się podjęcie działań mających na celu popularyzację ocen dokonywanych przez PKA, np. wśród kandydatów na studia. W ten sposób można zwiększyć świadomość wśród pracowników i studentów na temat roli PKA w zapewnieniu wysokiej jakości kształcenia oraz zwiększyć motywację do pracy nad poprawą wyników i dalszym doskonaleniem jakości kształcenia.



Opinie na temat oceny PKA


 Całkowicie się zgadzam/zgadzam się

 Trudno powiedzieć

 Nie zgadzam się/całkowicie się nie zgadzam

PKA w świetle otrzymanej oceny

W ramach kwestionariusza ankiety respondenci wyrazili swoje opinie w stosunku do 14 tez dotyczących Polskiej Komisji Akredytacyjnej. Tezy dotyczyły zarówno wykonywania przez PKA jej ustawowych obowiązków, jak i celów leżących u podstaw działalności PKA, wpływu działalności PKA na jakość kształcenia w Polsce oraz oceny działalności PKA. Ankietowani w każdej z nich mogli całkowicie się zgodzić, zgodzić się, nie zgodzić się, całkowicie nie zgadzać się lub odpowiedzieć „trudno powiedzieć”. W swoich odpowiedziach respondenci oceniali działalność Komisji bardzo pozytywnie.

W świetle przeprowadzonych badań Polska Komisja Akredytacyjna jest profesjonalną, niezależną, obiektywną i etyczną instytucją, której głównym celem jest zapewnienie jakości kształcenia na uczelniach. Działając na rzecz dobra społecznego i studentów, instytucja ta cieszy się niekwestionowanym autorytetem w zakresie jakości kształcenia.

Komisja Akredytacyjna kieruje się zasadami obiektywizmu i etyki zawodowej, dzięki czemu jej uwagi i sugestie są zrozumiałe i mają realny wpływ na podnoszenie jakości kształcenia na uczelniach. Działania tej instytucji mają na celu rozwój uczelni oraz budowę kultury jakości kształcenia.

Dzięki swojej niezależności i profesjonalizmowi Polska Komisja Akredytacyjna jest w stanie dokładnie i rzetelnie ocenić jakość kształcenia na uczelniach oraz przedstawiać rekomendacje dotyczące działań, które mogą przyczynić się do jej podniesienia. W ten sposób instytucja ta stanowi nie tylko wsparcie dla uczelni, ale również dla studentów, którzy zyskują dostęp do wysokiej jakości kształcenia.

Działania Polskiej Komisji Akredytacyjnej mają także pozytywny wpływ na rozwój systemu szkolnictwa wyższego w Polsce. Instytucja ta wprowadza standardy, które muszą spełniać uczelnie, aby uzyskać akredytację, co przyczynia się do zwiększenia jakości kształcenia na całym obszarze szkolnictwa wyższego.

Wszystko to sprawia, że Polska Komisja Akredytacyjna jest nie tylko autorytetem w zakresie jakości kształcenia, ale również jednym z kluczowych czynników wpływających na jego rozwój. Dzięki jej działaniom uczelnie w Polsce mają szansę na stały rozwój i podnoszenie jakości kształcenia, co przyczynia się do lepszego przygotowania studentów do przyszłych wyzwań zawodowych.

Mimo tego wyniki ankiety przeprowadzonych wśród uczelni podlegającej procesowi oceny w 2022 roku wymagają zwrócenia uwagi na relatywnie duży odsetek odpowiedzi "trudno powiedzieć" w części pytań dotyczących oceny pracy PKA. Niemal co 5 respondent wskazał, że nie wie, lub nie ma zdania na temat tego, czy PKA realnie wpływa na jakość kształcenia, co jest szczególnie istotne w kontekście zapewnienia wysokiej jakości kształcenia na uczelniach.

Również około 15% respondentów wskazało, że nie wie czy PKA kieruje się dobrem społecznym, czy jest niezależna oraz czy nawiązuje do najlepszych wzorców kształcenia. Jak już wskazano kwestie te są kluczowe dla zapewnienia odpowiedniego poziomu edukacji i przygotowania studentów do przyszłej pracy. Dlatego analizując wyniki ankiet przeanalizowano odpowiedzi otwarte respondentów, którzy wskazali odpowiedź „trudno powiedzieć” w ramach tych pytań. Wskazywali oni na: niesatysfakcjonujący kontakt z zespołem oceniającym, niewystarczające przygotowanie zespołu do wizytacji czy na krótki czas spotkań z przedstawicielami kierunku, którzy odpowiadają za jakość kształcenia na ocenianym kierunku. Wyniki przeprowadzonych ankiet wśród członków zespołów oceniających wskazują, że większość respondentów uważa, że harmonogram wizytacji w ramach

procesu oceny uczelni jest optymalny i pozwala na dokładną analizę jakości kształcenia. Jednakże, należy zwrócić uwagę na dość duży odsetek osób, które uważają, że zwłaszcza spotkanie z osobami odpowiedzialnymi za raport samooceny oraz spotkanie z osobami odpowiedzialnymi za jakość kształcenia jest zbyt krótkie. Dlatego w przyszłość należy monitorować wyniki badań pod tym kątem. Dlatego też, ważne jest, aby zespoły oceniające planowały i przeprowadzały wizytacje w sposób staranny i uwzględniały potrzeby uczelni oraz osób odpowiedzialnych za jakość kształcenia.

Podsumowując, aby doskonalić jakość pracy Polskiej Komisji Akredytacyjnej, która przełoży się na dalszą jej profesjonalizację, należy zwracać uwagę na wpływ postrzegania całej instytucji przez pryzmat zespołu oceniającego. Rekomenduje się również szczególne zwracanie uwagi na wskaźniki odpowiedzi „trudno powiedzieć” w przyszłych ankietach.

W kontekście ankiety należy zwrócić uwagę na pytanie, czy respondenci uważają Komisję za partykularną. Wyniki odpowiedzi w 2022 są trudne do zinterpretowania, ponieważ słowo "partykularny" ma dwie główne definicje w słowniku języka polskiego. Może oznaczać "dbanie o własne interesy" lub "dążenie do zachowania odrębności politycznej". Z uwagi na to, że te definicje mogą prowadzić do różnych interpretacji, zaleca się zmianę pytania na bardziej opisowe. Dlatego rekomenduje się dokonanie zmiany w ankiecie i zastąpić sformułowanie „partykularna” sformułowaniami: „działa w interesie własnym”. Jest ono bardziej konkretne, a przez to wyeliminowanej wątpliwości interpretacyjnych. Dzięki temu odpowiedzi na takie pytania są bardziej wartościowe i mogą przynieść bardziej istotne wyniki.



PKA w świetle przeprowadzonej oceny


 Całkowicie się zgadzam/zgadzam się

 Trudno powiedzieć

 Nie zgadzam się/całkowicie się nie zgadzam

BADANIE EWALUACYJNE PROCESU
OCENY PROGRAMOWEJ W ROKU 2022

RAPORT Z BADAŃ

RADA
PROGRAMOWA
PKA

Warszawa 2023



Polska
Komisja
Akredytacyjna